



RAPPORT ANNUEL 2009-2010



**Ensemble,
engagés...**
sur les sentiers
du succès!

TABLE DES MATIÈRES

Mot de la présidence et de la direction générale.....	5
Composition du Conseil des commissaires.....	6
Principales décisions des élus	8
Code d'éthique et de déontologie	9
Loi sur l'accès aux documents des organismes publics et sur la protection des renseignements personnels	9
Gestion des plaintes	10
Profil de la Commission scolaire	11
Déclaration de services	12
Faits saillants.....	13
Résultats chez nos jeunes.....	15
Résultats chez nos adultes.....	18
Tableau des médailles	19
Portrait des ressources financières	21
Plan stratégique 2009-2014.....	22
Orientation 1 – Nos actions.....	23
Orientation 2 – Nos actions.....	24
Orientation 3 – Nos actions.....	25

MOT DE LA PRÉSIDENTE ET DE LA DIRECTION GÉNÉRALE

L'année 2009-2010 marquait la première année de mise en œuvre de notre Plan stratégique 2009-2014. Nous avons lancé ce plan en voulant donner une direction commune à tous nos efforts en sachant que cela amènerait un vent de changement dans certaines pratiques ou cultures. Nous voulions d'un plan qui se réalise jusque dans la classe et qui soit complémentaire aux projets éducatifs des écoles, aux orientations et objectifs des centres et aux priorités des services. Mission accomplie! Chacun s'est mis à la tâche afin de viser la persévérance et la réussite de nos élèves jeunes et adultes.



Voici quelques-uns des différents dossiers traités cette année :

- Plusieurs projets en lecture;
- Préoccupation pour la réussite des garçons;
- Suivi des élèves en difficulté de lecture dès la première année du premier cycle;
- Suivi de nos élèves qui abandonnent afin de les réorienter adéquatement;
- Développement de plusieurs projets supportés par la stratégie d'intervention Agir autrement (SIAA);
- Communications plus fréquentes aux parents d'élèves en difficulté;
- Meilleure utilisation du plan d'intervention;
- Mesures d'appui pédagogique;
- Développement de la formation professionnelle;
- Priorisation des Services d'accueil, de référence, de consultation et d'accompagnement (SARCA) pour le Service de l'éducation des adultes et de la formation professionnelle;
- Développement de projets sur les saines habitudes de vie;
- Règlement relatif au traitement des plaintes et nomination d'un protecteur de l'élève;
- Rencontres de supervision du personnel;
- Élaboration de plans de formation continue;
- Partenariat avec la communauté;
- Guide de maintien des écoles de village.

Dans une approche de gestion intégrée, tout le personnel cadre s'est appliqué à réaliser ce plan stratégique avec chacun des membres de leur personnel. Nous avons réussi à démontrer que nous pouvons travailler en cohérence et en cohésion autour d'un projet commun. Les défis étaient nombreux et nous y avons répondu par une multitude de moyens.

Actuellement, nous ne pouvons que faire une évaluation qualitative très satisfaisante des moyens mis en place. Le défi de l'an prochain sera de nous doter d'indicateurs significatifs qui nous permettront de faire une évaluation quantitative de résultats afin que les efforts et les énergies que nous déployons soient investis aux bons endroits. En parvenant à développer cette gestion axée sur les résultats, nous pourrions mieux les évaluer pour ainsi atteindre nos cibles. Nous croyons qu'en obtenant des résultats plus précis, nous pourrions faire les ajustements nécessaires, et ce, même en cours d'année.

Ensemble, engagés... sur les sentiers du succès!

A handwritten signature in black ink, appearing to read 'JP Pigeon'.

Jean-Pierre Pigeon, président

A handwritten signature in black ink, appearing to read 'Jean Letarte'.

Jean Letarte, directeur général

COMPOSITION DU CONSEIL DES COMMISSAIRES

Circonscription 1



Claire Fortin
Les Capucins et Cap-Chat Ouest

Circonscription 2



Jean-Marc Lemieux*
Président du Comité exécutif
Cap-Chat (Centre Est)

Circonscription 3



Gilles Labrie
Ste-Anne-des-Monts (Ouest)

Circonscription 4



Jean-François Roy*
Ste-Anne-des-Monts (Centre Ouest)

Circonscription 5



Jean-Pierre Pigeon*
Président
Ste-Anne-des-Monts (Centre Est)

Circonscription 6



Franckie Lévesque*
Tourelle, La Martre et Marsoui

Circonscription 7



Gilles Chrétien
Rivière-à-Claude à Mont-Louis

Circonscription 8



Guylaine Bernatchez*
Madeleine, Grande-Vallée

Circonscription 9



Alban Côté
Petite-Vallée, Cloridorme

Circonscription 10



Monique Chrétien*
Gaspé (St-Maurice-de-l'Échouerie)

Circonscription 11



Antonio J. Blouin
Gaspé (Rivière-au-Renard Ouest)

Circonscription 12



Jocelyne Côté*
Gaspé (Rivière-au-Renard Est)

Circonscription 13



Ghislain Smith*
Gaspé
(L'Anse-au-Griffon, Cap-des-Rosiers)

Circonscription 14



Andrée Bouchard
Gaspé (Cap-aux-Os, St-Majorique)

Circonscription 15



Jean-Yves Dupuis
Gaspé (Centre-ville Ouest)

Circonscription 16



Jean-François Tapp
Gaspé (Centre)

Circonscription 17



Guy Dugal
Gaspé (York, Haldimand)

Circonscription 18



Monique Coulombe
Gaspé (Douglastown,
St-Georges-de-Malbaie)

Circonscription 19



Suzanne Langlais, vice-présidente
Murdochville

Commissaire-parent



Joël Francoeur*
(niveau primaire)

Commissaire-parent



Sylvie Pelletier*
(niveau secondaire)

* Membres du Comité exécutif

Le Conseil des commissaires a :

- adopté le Guide de maintien des écoles de village.
- adopté la Politique de divulgation d'actes répréhensibles.
- adopté le budget 2010-2011 et le taux de la taxe scolaire.
- nommé un responsable de la gestion des plaintes et procédé à l'engagement d'un protecteur de l'élève.
- adopté le Règlement relatif au code d'éthique et de déontologie des commissaires.
- adopté la nouvelle Politique de reconnaissance et de valorisation du personnel de la Commission scolaire.
- adopté le Règlement relatif à la procédure d'examen des plaintes formulées par les élèves ou leurs parents.
- adopté la révision budgétaire 2009-2010 et le Plan triennal de répartition et de destination des immeubles 2010-2013.
- adopté le document intitulé Convention de partenariat entre la Commission scolaire des Chic-Chocs et le ministère de l'Éducation, du Loisir et du Sport (MELS).
- adopté une résolution pour qu'une demande de financement soit adressée au MELS afin d'acquérir les équipements permettant d'offrir le programme *Secrétariat* au Centre de formation professionnelle de La Haute-Gaspésie.
- autorisé, en vertu de l'application du nouvel article 220.2 de la Loi sur l'instruction publique, la formation de trois nouveaux comités : le comité des ressources humaines, le comité de vérification et le comité d'éthique et de gouvernance.
- adopté une résolution pour qu'une demande soit présentée à la ministre de l'Éducation, du Loisir et du Sport afin d'autoriser la Commission scolaire des Chic-Chocs à établir cinq circonscriptions de plus que ce qui est prévu par la loi.

Le Comité exécutif a :

- nommé les responsables d'école;
- accordé des contrats d'achat de papier;
- autorisé les achats de lait pour les écoles;
- accordé des contrats de transport scolaire;
- octroyé un contrat d'assurances générales;
- fixé le prix des aliments dans les cafétérias;
- approuvé la tarification du transport du midi;
- accordé des contrats d'entretien ménager dans les écoles;
- accordé ou refusé des demandes de congé sans traitement ou à traitement différé;
- procédé à l'engagement ou au non-renouvellement de contrat du personnel à temps complet.

CODE D'ÉTHIQUE ET DE DÉONTOLOGIE

Conformément à l'article 175.1 de la Loi sur l'instruction publique, le Conseil des commissaires a adopté un nouveau Règlement relatif au code d'éthique et de déontologie applicable aux commissaires. Aucune contravention liée à l'éthique ou à la déontologie n'a été constatée chez nos commissaires au cours de l'exercice 2009-2010.

Le Règlement relatif au code d'éthique et de déontologie applicable aux commissaires peut être consulté sur le site Internet de la Commission scolaire des Chic-Chocs à l'adresse www.cschic-chocs.net.

LOI SUR L'ACCÈS AUX DOCUMENTS DES ORGANISMES PUBLICS ET SUR LA PROTECTION DES RENSEIGNEMENTS PERSONNELS

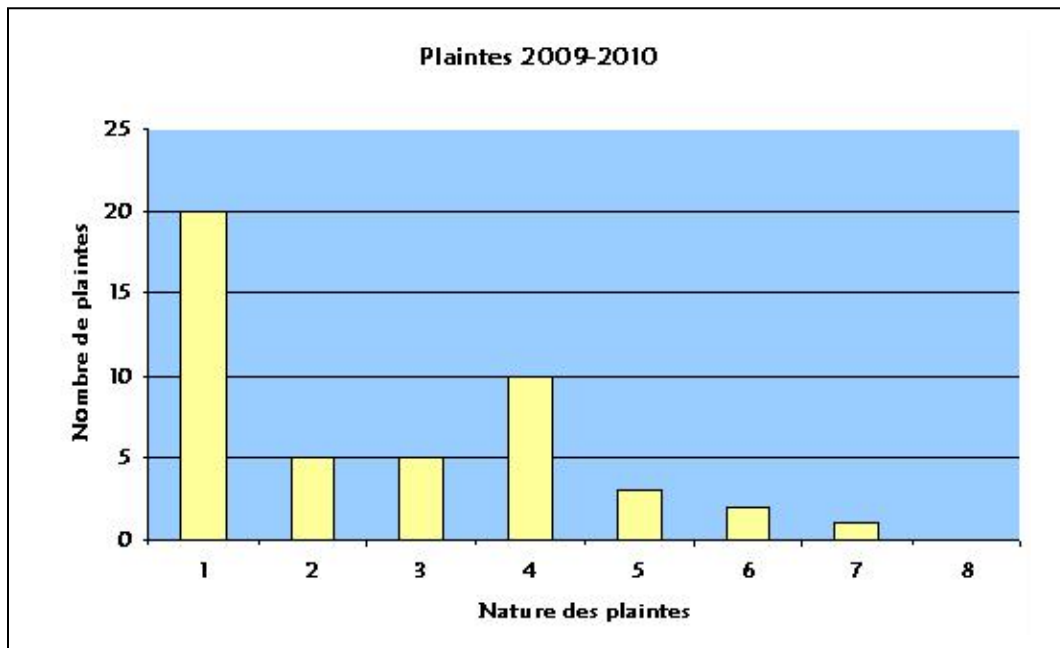
Au cours de l'année 2009-2010, la Commission scolaire des Chic-Chocs a reçu onze demandes en vertu de la Loi sur l'accès aux documents des organismes publics et sur la protection des renseignements personnels. Toutes ces demandes ont été acceptées et traitées tel que prescrit par la loi.



GESTION DES PLAINTES

En 2009-2010, 46 plaintes ont été reçues et traitées par le Service du secrétariat général.

Le tableau suivant fait état des plaintes déposées en 2009-2010 au responsable de ce dossier à la Commission scolaire des Chic-Chocs en vertu du Règlement relatif à la procédure d'examen et de traitement des plaintes formulées par les élèves ou leurs parents. Ce règlement peut être consulté sur le site Internet la Commission scolaire des Chic-Chocs à l'adresse www.cschic-chocs.net.



NATURE DES PLAINTES
1. Décisions administratives
2. Gestion de classe et enseignement
3. Environnement physique et conditions matérielles
4. Relations entre les personnes
5. Transport scolaire
6. Surveillance des élèves et service de garde
7. Communication avec les parents
8. Autres, vols, pertes, etc.

PROFIL DE LA COMMISSION SCOLAIRE

La Commission scolaire des Chic-Chocs dispense des services éducatifs à la clientèle francophone des municipalités situées sur les territoires des MRC de La Haute-Gaspésie et de La Côte-de-Gaspé. Elle est administrée par un Conseil des commissaires composé de 21 personnes, dont 19 commissaires élus et 2 commissaires représentant les parents.

L'équipe administrative est constituée de 42 personnes dont le directeur général et les cinq directions de service.

Notre mission

La Commission scolaire a pour mission :

- d'organiser, au bénéfice des personnes relevant de sa compétence, les services éducatifs prévus par la loi;
- de promouvoir et de valoriser l'éducation sur son territoire;
- de veiller à la qualité des services éducatifs et à la réussite des élèves;
- de contribuer au développement social, culturel et économique de la région.

Notre vision

Ensemble, contribuons à l'émergence et à la réalisation des rêves et des aspirations de nos élèves en les accompagnant afin qu'ils persévèrent et s'accomplissent : « *Ensemble, engagés... sur les sentiers du succès!* ».

Nos établissements (23)

- 13 écoles primaires;
- 3 écoles primaires-secondaires;
- 4 écoles secondaires;
- 3 centres d'éducation des adultes et de formation professionnelle.

Nos élèves (4 493)

Secteur des jeunes : 3 049 (incluant maternelle 5 ans)

Formation professionnelle et formation générale des adultes : 1 444

(565 équivalents à temps plein)

Notre personnel (936)

La commission scolaire emploie 936 personnes (employés réguliers, non réguliers, temps complet et temps partiel) :

- 4 % de personnel cadre;
- 58 % de personnel enseignant;
- 5 % de personnel professionnel;
- 33 % de personnel de soutien.

DÉCLARATION DE SERVICE

À la Commission scolaire des Chic-Chocs, nous voulons réaliser notre mission dans le respect de nos valeurs et nous nous engageons à :

- **Rendre nos services accessibles**
Nous nous assurons que tous les élèves de notre territoire aient accès à nos services et que notre offre éducative soit diversifiée, équitable et adaptée aux besoins de nos clientèles.
- **Soutenir et accompagner nos établissements**
Nous prenons toute initiative susceptible de favoriser la réalisation des projets éducatifs ou des orientations et objectifs des plans de réussite de chacun de nos établissements.
- **Promouvoir l'éducation sur notre territoire**
Nous contribuons à informer notre population de l'importance d'un diplôme et de la diversité des voies pouvant y conduire, mais surtout du plaisir d'apprendre, de découvrir et de connaître des succès.
- **Gérer nos ressources avec équité, efficacité, un souci de qualité et en rendre compte**
Nous nous assurons de tirer le meilleur parti des ressources qui nous sont allouées selon un principe d'équité à l'égard de nos clientèles et d'en rendre compte à la population de notre territoire.
- **Contribuer au développement social, culturel et économique de la région**
Nous voulons demeurer un partenaire actif et incontournable en éducation en incitant les acteurs locaux et régionaux à collaborer avec nous dans un partenariat basé sur la confiance.

- **Le lancement du *Plan stratégique 2009-2014***

Suite à une vaste consultation menée auprès des membres du personnel, des élèves, des parents de nos élèves, des élus scolaires et des partenaires de la communauté, le nouveau plan stratégique a été lancé en début d'année scolaire sous la thématique *Ensemble, engagés... sur les sentiers du succès!* Pour l'occasion, environ 700 personnes étaient rassemblées grâce à la magie de la visioconférence.



- **Le bulletin électronique *Cap sur l'info***

Pour sa cinquième année d'existence, le bulletin *Cap sur l'Info*, auparavant distribué en copie papier auprès des membres du personnel, a fait peau neuve. Il est passé du format PDF au format électronique. En plus d'effectuer un virage « vert », la Commission scolaire s'est mis au pas des nouvelles tendances technologiques.

- **Le prix *Philanthrope***

La Commission scolaire des Chic-Chocs a reçu le *Philanthrope*, un prix national pour sa campagne Entraide menée en 2008-2009.

- **Visite de la ministre Courchesne le 11 mars à Gaspé**

Des élèves et des membres du personnel de la Commission scolaire ont partagé un dîner avec madame Michelle Courchesne, ministre de l'Éducation, du Loisir et du Sport. Madame Courchesne a également participé à une rencontre en visioconférence avec des membres du personnel de tout le territoire de la Commission scolaire. Au cours de sa visite, elle a promis l'obtention de deux programmes d'études professionnelles ainsi que la réalisation d'un projet de service de garde pour les enfants âgés de 4 ans en Haute-Gaspésie.

- **Le *Guide de maintien des écoles de village***

Dans sa volonté de maintenir ouvertes ses écoles de village dans un souci de proximité de services, la Commission scolaire a élaboré et produit le *Guide de maintien des écoles de village*. La Commission scolaire a sollicité les MRC de La Haute-Gaspésie et de La Côte-de-Gaspé afin de collaborer étroitement aux travaux menant à l'élaboration du plan d'aménagement du territoire.



- **La *Semaine de la persévérance scolaire***

Dans le cadre de cette semaine bien spéciale, qui se tenait du 15 au 19 février, des outils ont été développés et plusieurs activités se sont déroulées dans les différents établissements de la Commission scolaire :

- | | |
|--|---|
| <ul style="list-style-type: none"> ▪ Banderoles ▪ Signets personnalisés ▪ Capsules humoristiques ▪ Port du ruban de la persévérance ▪ Affiches exposées dans les établissements | <ul style="list-style-type: none"> ▪ Murales collectives ▪ Messages à l'interphone ▪ Certificats remis aux élèves ▪ Développement d'un « motivomètre » ▪ Initiatives des enseignants pour encadrer des activités en classe |
|--|---|

FAITS SAILLANTS / ÉTABLISSEMENTS

Les 40 ans de l'école Esdras-Minville

L'école Esdras-Minville de Grande-Vallée a célébré son 40^e anniversaire de fondation. Pour l'occasion, 150 personnes étaient rassemblées



Une cour d'école Hydro-Québec

La *Cour d'école Hydro-Québec* de l'école Notre-Dame a été officiellement inaugurée par les élèves, les membres du personnel et les partenaires de la municipalité de Cloridorme.



Programme RCR au secondaire de la Fondation ACT

Onze enseignants ont participé à un cours de réanimation cardio-respiratoire (RCR). En novembre et en décembre, 187 élèves de 3^e, 4^e et 5^e secondaire de l'école Gabriel-Le Courtois ont reçu cette même formation.



Une bibliothèque scolaire-municipale

L'école Esdras-Minville et la municipalité de Grande-Vallée ont inauguré leur nouvelle bibliothèque scolaire-municipale.



Semaine québécoise des adultes en formation

Les élèves des centres d'éducation des adultes du secteur de Gaspé ont participé en grand nombre à la conférence du porte-parole de cette semaine thématique, Jici Lauzon. La conférence a été filmée, ce qui a donc permis aux élèves adultes de La Haute-Gaspésie et à ceux des Îles-de-la-Madeleine de visionner par la suite cette présentation.



Un Club des petits déjeuners du Québec

Un 4^e Club des petits déjeuners du Québec a ouvert ses portes sur le territoire de la Commission scolaire à l'école des Prospecteurs de Murdochville.



La Petite Séduction à L'Anse-au-Griffon

Les élèves et les membres du personnel de l'école St-Joseph-Alban de L'Anse-au-Griffon ont collaboré et participé au tournage de l'émission *La Petite Séduction*, diffusée sur les ondes de Radio-Canada.



Taux de diplomation selon la cohorte et le sexe

	COHORTE DE 2001					COHORTE DE 2002					COHORTE DE 2003				COHORTE DE 2004			
	5 ans		6 ans		7 ans	5 ans		6 ans		7 ans	5 ans		6 ans		5 ans	Total	M	F
	Total	Total	Total	M	F	Total	Total	Total	M	F	Total	Total	M	F				
Réseau public	56,1	65	68,5	61,5	75,7	53,7	63,7	67,6	60,8	74,7	54,9	63,6	56,4	71,2	55,4	44,1	62,2	
Région 11: Gaspésie- Îles-de-la-Madeleine	56,2	64,9	68,5	58,6	78,1	54,8	63,1	67,5	59	75,6	53,6	60,4	49,8	71,2	54,6	47,7	61,3	
Commission scolaire des Chic-Chocs	52,7	61,4	65,4	57,6	73	50,1	57,7	61,2	51,8	70,5	54,4	59,2	50,6	68,1	53	47	58,7	

Retard à l'entrée au secondaire

	COHORTE DE 2001			COHORTE DE 2002		
	T	M	F	T	M	F
Ensemble du Québec	17,9	21	14,7	16,9	20,2	13,5
Région 11: Gaspésie- Îles-de-la-Madeleine	21,2	25,7	16,9	21	26	16,1
Commission scolaire des Chic-Chocs	26,3	29,2	23,5	25,1	31,8	18,3

Taux de réussite de l'enseignement des épreuves uniques

	2005-2006	2006-2007	2007-2008	2008-2009
Réseau public	80,8	82,02	81,6	85,6
Région 11: Gaspésie- Îles-de-la-Madeleine	80,6	83,8	84,2	81,4
Commission scolaire des Chic-Chocs	75,8	80	81,6	82,2

Taux annuel de sorties sans diplôme ni qualification, parmi les sortants, en formation générale des jeunes

2008-2009			
BILAN 2	BILAN 3	BILAN 4	
Données provisoires	Données provisoires	Données officielles	Données officielles

janvier 2010 mai 2009 septembre 2010
septembre 2010 septembre 2010 novembre 2010

2007-2008			
BILAN 2	BILAN 3	BILAN 4	
Données provisoires	Données provisoires	Données officielles	Données officielles

janvier 2009 mai 2009 septembre 2009
mars 2010 juillet 2010 septembre 2010

Lecture
Livraison

GARÇONS ET FILLES	
-------------------	--

24,8	22	21,3
17,9	17,3	16,7

GARÇONS	
---------	--

30,2	26,8	21,1
24,4	23,8	23,3

FILLES	
--------	--

19,4	17,1	16,5
11,5	10,8	10,1

GARÇONS ET FILLES	
-------------------	--

29,2	25,2	23,3
25,7	23,7	23,1

GARÇONS	
---------	--

35,6	31,1	29
34,8	31,8	30,8

FILLES	
--------	--

22,8	19,3	17,8
16	15,4	15,4

Réseau public
Commission scolaire
des Chic-Chocs

Réseau public
Commission scolaire
des Chic-Chocs

Réseau public
Commission scolaire
des Chic-Chocs

Taux de réussite pour chaque épreuve unique

Mathématiques 514				
	2005-2006	2006-2007	2007-2008	2008-2009
Réseau public	80,8	68	68,2	68,4
Commission scolaire des Chic-Chocs	77,4	68,8	86	70,8

Français global				
	2005-2006	2006-2007	2007-2008	2008-2009
Réseau public	84,2	86,4	86,6	89,4
Commission scolaire des Chic-Chocs	88,4	86,6	87	85,4

Français épreuve écrite				
	2005-2006	2006-2007	2007-2008	2008-2009
Réseau public	76,4	81,4	82	83
Commission scolaire des Chic-Chocs	76,2	77,6	73,8	77,4

Anglais global				
	2005-2006	2006-2007	2007-2008	2008-2009
Réseau public	93,6	87,8	93,4	92,2
Commission scolaire des Chic-Chocs	90,4	85,6	91,4	86,2

Toutes les écoles primaires et secondaires ont un indice de défavorisation se situant à 8 ou 9 et principalement 10 selon l'échelle du MELS, sauf une école primaire qui a un indice de 7. Elles travaillent toutes dans le cadre de la stratégie d'intervention Agir autrement (SIAA).

RÉSULTATS CHEZ NOS ADULTES

L'année 2009-2010 s'est traduite par une augmentation considérable des élèves équivalents à temps plein (ETP).

Résumé des statistiques (2008-2009 et 2009-2010)
Centre d'éducation des adultes et de formation professionnelle C.-E.-Pouliot
Centre d'éducation des adultes de l'Envol
Centre d'éducation des adultes Champagnat
Centre de formation professionnelle de La Haute-Gaspésie

ANNÉE SCOLAIRE	FORMATION GÉNÉRALE			FORMATION PROFESSIONNELLE						SAE		EDUCATION POPULAIRE		TOTAL	
	FINANCEMENT MELS			FINANCEMENT MELS		FORMATION SUR ENTENTE		FINANCEMENT AUTRE QUE MELS							
	TOTAL (3 CENTRES)		NBRE ÉLÈVES	ETP	NBRE ÉLÈVES	ETP	NBRE ÉLÈVES	ETP	NBRE ÉLÈVES	ETP	NBRE ÉLÈVES	ETP	NBRE ÉLÈVES	ETP	NBRE ÉLÈVES
ETP RÉALISÉS	ETP FINANCÉS														
2009-2010	262,57	189,99	750	208,42	251	83,95	91	3,06	92	13,23	260	0	0	565,35	1 444
2008-2009	180,92	217,76	693	120,53	204	52,01	63	2,14	72	23,26	292	0,27	12	379,13	1 336

ETP : Équivalents à temps plein

SAE : Service aux entreprises



Photo : Jacques Gratton

TABLEAU DES MÉDAILLES

Des gens qui se démarquent!

Dictée Paul Gérin-Lajoie

Camille Keeney, élève de 6^e année de l'école Gabriel-Le Courtois de Ste-Anne-des-Monts, s'est distinguée à la finale régionale de la *Dictée P.G.L.* en obtenant la 1^{re} place.



Les bourses de Persévérance scolaire

Trois élèves de l'école Gabriel-Le Courtois, James Dion, Alexandra Dugas et Jessica Trottier-Bernier, ont gagné chacun une bourse du fonds Éducaide pour leur détermination et leur persévérance.



Réseau conseil de la gang allumée

Marie-Lou Denis, élève de 3^e secondaire à l'école Antoine-Roy de Rivière-au-Renard, a été nommée représentante officielle de la région Gaspésie-Îles-de-la-Madeleine pour siéger au *Réseau conseil de la gang allumée* pour l'année 2010-2011.



Finale régionale de Secondaire en spectacle

Voici les artistes qui ont obtenu une première place dans leur catégorie respective et qui ont représenté la région au Rendez-vous panquébécois :

Auteur-compositeur-interprète

Vincent Lemieux de l'école Gabriel-Le Courtois de Ste-Anne-des-Monts

Interprète

Kassandra Minville de l'école Esdras-Minville de Grande-Vallée

Danse et expression corporelle

Marianne Thibeault et Christopher Côté de l'école C.-E.-Pouliot de Gaspé



Concours Chapeau, les filles!

Cynthia English, une élève au programme *Soudage-montage* au Centre de formation professionnelle C.-E.-Pouliot à Gaspé, s'est mérité une bourse lors de la cérémonie régionale du concours.



Concours Récréation littéraire

Élève de 2^e secondaire à l'école C.-E.-Pouliot de Gaspé, Emily Alberton a été déclarée gagnante du concours *Récréation littéraire* dans la catégorie *Secondaire 1^{er} cycle*.



Fonds Éco École

Grâce au *Fonds Éco École*, parrainé par les supermarchés Métro et GP, l'école de l'Anse s'est mérité une bourse pour le virage écologique qu'elle a effectué au sein de son établissement.



Concours québécois en entrepreneuriat

Le *Journal l'Intrépide* de l'école aux Quatre-Vents a été déterminé le projet gagnant dans la catégorie *Primaire 3^e cycle*.

Le projet *Magnétik* de l'école de l'Escabelle a été déclaré lauréat dans la catégorie *Secondaire 1^{er} cycle*.



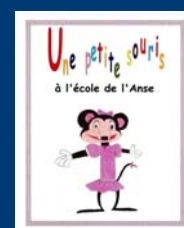
Concours d'écriture et de dessin du journal Le Soleil

Dans le cadre de ce concours, Karine Marin, une élève de 3^e secondaire à l'école Gabriel-Le Courtois de Ste-Anne-des-Monts, s'est retrouvée parmi les cinq finalistes dans la catégorie *Écriture*.



Plan d'action sur la lecture à l'école

L'école de l'Anse a obtenu un prix régional pour son projet collectif *Une petite souris à l'école de l'Anse* dans le cadre de la mesure Prix de reconnaissance pour encourager la lecture du Plan d'action sur la lecture à l'école « *Qui lira, verra* » du ministère de l'Éducation, du Loisir et du Sport.



Ordre du mérite de la FCSQ

Monsieur Jean-Pierre Pigeon, président de la Commission scolaire des Chic-Chocs, s'est vu remettre une médaille d'argent de l'*Ordre du mérite de la Fédération des commissions scolaires du Québec (FCSQ)*, lors de la cérémonie régionale 2010.



Ordre du mérite de la Commission scolaire des Chic-Chocs

Les membres du personnel de l'école de l'Anse ont été honorés dans la catégorie *Personnel scolaire* pour leur projet *Passe-Sports*. Dans la catégorie *Bénévole*, mesdames Myriam Brousseau et Danielle Vaillancourt, fondatrices de la *Petite École de la chanson*, ont reçu les honneurs pour leurs vingt années d'implication dans ce projet culturel rassembleur.



Les Prix ExcÉlan loisir et sport

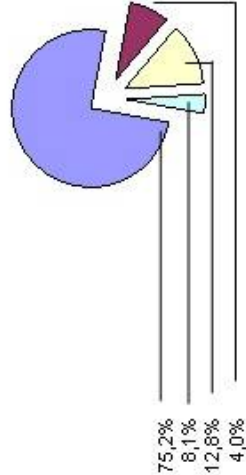
L'école Esdras-Minville a obtenu un prix dans la catégorie *Loisir parascolaire* lors du gala régional des *Prix ExcÉlan* organisé par l'Unité régionale loisir et sport de la Gaspésie-Îles-de-la-Madeleine.



PORTRAIT DES RESSOURCES FINANCIÈRES

Revenus

	2008-2009	2009-2010
Subventions du MELS	42 289 671 \$	42 635 101 \$
Taxes scolaires	2 916 225 \$	2 915 479 \$
Autres	2 561 365 \$	3 384 473 \$
Amortissement des contributions reportées	6 841 \$	17 059 \$
Total des revenus	47 774 103 \$	48 952 113 \$

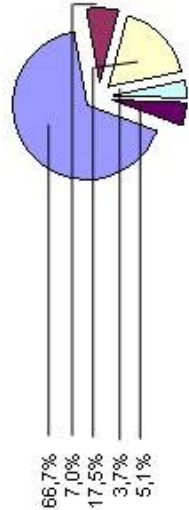


Dépenses par activité

Activités éducatives	35 250 979 \$	35 887 251 \$
Activités administratives	4 332 644 \$	3 845 119 \$
Entretien de biens, meubles, et immeubles	5 568 958 \$	6 087 248 \$
Investissements	2 086 528 \$	1 911 471 \$
Total des dépenses	47 239 109 \$	47 741 090 \$

Dépenses par nature

Rémunération	31 508 259 \$	31 847 773 \$
Fournitures et matériel	3 465 593 \$	3 340 668 \$
Services, honoraires et contrats	7 772 855 \$	8 358 270 \$
Équipements et investissements	1 887 219 \$	1 756 896 \$
Autres	2 605 194 \$	2 437 483 \$
Total des dépenses	47 239 110 \$	47 741 090 \$



Surplus (déficit) cumulé

Surplus (déficit) cumulé au 30 juin 2009	-9 742 067 \$
Résultat de l'exercice	1 483 205 \$
Redressements affectant les exercices antérieurs	15 735 486 \$
Surplus (déficit) cumulé à la fin	7 476 623 \$

Variation de la subvention - Financement	0 \$	272 182 \$
Résultat net de l'exercice	534 993 \$	1 483 205 \$

PLAN STRATÉGIQUE 2009-2014

Le *Plan stratégique 2009-2014*, fruit d'importantes consultations menées en 2008-2009, a été officiellement lancé en début d'année scolaire dans le cadre d'un événement rassembleur tenu par visioconférence à partir des pôles de Ste-Anne-des-Monts, Grande-Vallée et Gaspé et réunissant tous les membres du personnel et les élus scolaires. Dans le cadre de cette activité unique, un déjeuner a été offert à tous et la chanson inspirée du slogan *Ensemble, engagés... sur les sentiers du succès!* a été présentée par monsieur Jean-Maurice Lebreux qui en signe les paroles et la musique.

Voici un rappel de nos trois grandes orientations :

ORIENTATION 1

Dans un esprit de complémentarité, avec le soutien de toute la communauté, travailler à hausser le taux de persévérance de nos élèves jeunes et adultes.

ORIENTATION 2

En collaboration avec la communauté, travailler au recrutement, à la rétention et à la formation continue de personnel qualifié et compétent.

ORIENTATION 3

Comme membre actif de la communauté, participer à son développement social et économique.



ORIENTATION 1

Dans un esprit de complémentarité, avec le soutien de toute la communauté, travailler à hausser le taux de persévérance de nos élèves jeunes et adultes.

LES ÉLÈVES ET LES PARENTS

NOS ACTIONS

Pour les parents, nous avons :

- apporté du support au comité de parents pour favoriser l'augmentation de la participation parentale et nous avons également développé la section qui s'adresse aux parents sur le site Internet de la Commission scolaire.

Pour les jeunes, nous avons :

- soutenu les équipes-écoles afin que les services qu'elles mettent en place soient adaptés aux besoins de leurs élèves notamment, en répartissant de façon équitable les ressources des services complémentaires et en embauchant des firmes privées dans les endroits non desservis par nos employés.
- travaillé à l'élaboration d'un guide de référence pour les directions d'école afin de regrouper toute la documentation pertinente à la mise en place d'un service adapté aux élèves handicapés ou en difficulté d'adaptation ou d'apprentissage (EHDAA).
- élaboré un modèle de Plan d'action entre un enseignant et son élève qui, une fois signé par les parents, répond à l'exigence du régime pédagogique d'une communication par mois.
- assuré un accompagnement auprès des directions d'école concernant l'élaboration et le suivi des plans d'intervention.
- participé activement à la mise en place et aux travaux des équipes d'intervention jeunesse tant dans La Haute-Gaspésie que dans La Côte-de-Gaspé.
- conçu un bulletin mensuel sur la persévérance de nos élèves et transmis cet outil d'information à nos directions d'établissement afin qu'elles puissent être en mesure de garder des liens avec la clientèle ciblée.
- produit, à chaque bulletin du 1^{er} cycle du primaire, une liste des élèves ayant une évaluation montrant une éventuelle difficulté en lecture et un suivi a été fait auprès de chaque direction d'établissement concernée.

Pour les adultes, nous avons :

- mis en place des moyens d'action afin de promouvoir le retour en formation des personnes ayant quitté sans diplôme ni qualification en maintenant, par exemple, l'offre de formations dans le secteur de La Haute-Gaspésie et en élargissant notre offre de service par la réalisation des cours optionnels, du temps partiel en soirée et des inscriptions autodidactes et des références en formation à distance.

- constaté une augmentation du nombre d'élèves équivalent à temps complet en formation générale adulte, grâce entre autres, à la conclusion d'ententes de partenariat.
- assuré un suivi serré de la clientèle ayant abandonné grâce au support des Services d'accueil, de référence, de conseil et d'accompagnement (SARCA).
- embauché des agents pour les SARCA de nos différents centres et travaillé de façon prioritaire à l'élaboration du Plan d'action sur les SARCA.
- poursuivi le développement de la carte en formation professionnelle dans l'objectif, entre autres, d'obtenir deux nouveaux programmes d'études professionnelles en Haute-Gaspésie qui pourraient répondre aux besoins des garçons. De plus, nous avons démarré *Santé, assistance en soins infirmiers* à Ste-Anne-des-Monts et à Gaspé (des 2^e cohortes), *Secrétariat* à Ste-Anne-des-Monts ainsi que *Électromécanique de systèmes automatisés* à Matane et à Amqui de même que *Cuisine* à Amqui. Nous avons également travaillé au développement d'une attestation d'études professionnelles en éolien.
- avons mis en place plusieurs moyens d'action afin d'augmenter le nombre d'inscriptions de jeunes de moins de 20 ans en incitant cette clientèle, par exemple, à participer à différentes activités d'information telles que la tournée de la formation professionnelle et les journées portes ouvertes et d'exploration professionnelle.

ORIENTATION 2

En collaboration avec la communauté, travailler au recrutement, à la rétention et à la formation continue de personnel qualifié et compétent.

LE PERSONNEL

NOS ACTIONS

- Au niveau du recrutement, plusieurs candidates et candidats en enseignement ont été rencontrés dans le cadre de deux séances d'information organisées par l'organisme Place aux jeunes.
- Tout le personnel s'est inscrit dans un plan de formation continue. Le réinvestissement des formations suivies par nos employés est presque immédiat.
- Un plan de supervision de tout le personnel, dans tous les établissements, a été mis en place et tout nouveau personnel est soutenu par le programme de mentorat.
- La Politique de reconnaissance et de valorisation du personnel de la Commission scolaire a été modifiée et a fait l'objet d'une nouvelle adoption par le Conseil des commissaires.
- Le comité de reconnaissance et de valorisation du personnel a été très actif et a offert les présents suivants aux membres du personnel : calendriers scolaires, ornements de Noël et paniers de fruits.
- Une quatrième cérémonie de l'*Ordre du mérite de la Commission scolaire* a eu lieu et dans la catégorie *Personnel scolaire*, ce sont les employés de l'école de l'Anse qui ont été honorés.

ORIENTATION 3

Comme membre actif de la communauté, participer à son développement social et économique.

LA COMMUNAUTÉ ET LES PARTENAIRES

NOS ACTIONS

- De nombreuses activités en lien avec l'application de la Politique relative aux saines habitudes de vie se sont tenues dans nos différents établissements scolaires.
- Plusieurs actions ont été menées dans le cadre de l'approche *École en santé* qui est maintenant déployée dans toutes les écoles.
- Un partenariat important a été développé avec l'organisme *Québec en forme*.
- Treize ententes de partenariat favorisant la formation générale adulte ont été conclues.
- Plusieurs offres de formation continue ont été offertes aux entreprises du territoire majoritairement avec les centres locaux d'emplois de La Haute-Gaspésie et de La Côte-de-Gaspé.
- Un premier développement sur la formation à distance a vu le jour au Centre de l'Envol et plusieurs personnes ont bénéficié de ce nouveau service.
- Participation à l'encadrement du projet d'animation dans la MRC de La Haute-Gaspésie, notamment avec l'Unité régionale loisir et sport de la Gaspésie-Îles-de-la-Madeleine et le Centre de santé et de services sociaux de La Haute-Gaspésie.
- Un représentant de la Commission scolaire siège au conseil d'administration de l'Unité régionale loisir et sport de la Gaspésie-Îles-de-la-Madeleine.
- La Commission scolaire est membre du comité provisoire pour la mise en place d'un service de pédiatrie sociale en Haute-Gaspésie.

