

Le programme



boscoville
innover pour la jeunesse



scp

GUIDE ÉCOLE

SOUTIEN AU COMPORTEMENT POSITIF en milieu scolaire

Les interventions universelles à l'école
primaire Du P'tit bonheur



École primaire
Du P'tit bonheur

Respect - Responsabilité - Bienveillance



Tables des matières

Introduction	5
Mise en contexte	5
Les fondements théoriques du SCP	6
Pourquoi mettre en œuvre le SCP dans une école ?.....	8
La mise en œuvre de l’approche SCP	9
1. Identification des valeurs et des comportements attendus	11
1.1. Les trois valeurs à l’école.....	12
1.2. Les comportements attendus	13
1.3. Les affiches	13
2. L’enseignement des comportements attendus	14
2. Enseignement des comportements attendus.....	14
2.1. L’enseignement des comportements attendus	16
2.2. Calendrier d’enseignement des comportements attendus	16
2.3. Le début de l’année scolaire et le retour des Fêtes	17
2.4. L’enseignement des comportements pendant les autres mois de l’année	18
2.5. Les plans d’apprentissage.....	19
3. La promotion des comportements attendus	54
3. La promotion des comportements attendus	55
3.1. La rétroaction positive spécifique	55
3.2. Système de valorisation qui utilise une valorisation tangible	56
4. Gestion des comportements perturbateurs	60
4.1. La gestion des comportements perturbateurs.....	61
4.2. La classification des comportements	61
4.3. Le continuum d’intervention.....	61
.....	65
4.4 Prévenir les comportements perturbateurs	66
4.5 Gérer les comportements perturbateurs mineurs.....	66
4.6. Gérer les comportements perturbateurs majeurs.....	67
5. La collecte et l’analyse des données.....	68

5.1. La collecte et l'analyse de données.....	69
5.2. Quand doit-on commencer à consigner les comportements perturbateurs ?	69
5.3. Pourquoi consigner les comportements perturbateurs majeurs et mineurs répétitifs ?	70
6. Accompagnement du milieu	71
6.1. Les membres de l'équipe SCP.....	72
6.2 Accompagnement par une ou un coach SCP.....	72
Références.....	73
Annexe A : liste de valorisations et célébration des efforts	75
Annexe B – Feuille de communication	78

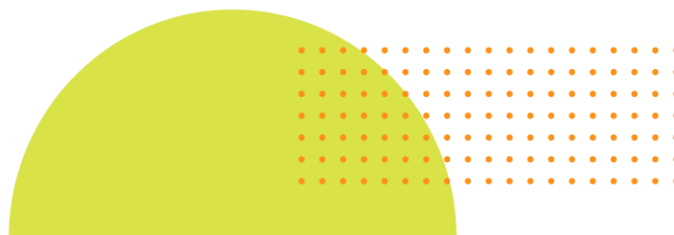
Introduction

Mise en contexte

Ce guide est le fruit du travail effectué par des membres de votre équipe-école avec le soutien de Boscoville. Il s'adresse à toutes et tous les membres du personnel impliqués dans la mise en œuvre des interventions universelles SCP de votre école. Si vous avez ce guide en main, c'est qu'au moins 80 % des membres du personnel de votre école ont voté en faveur de la mise en œuvre de cette approche. Votre engagement envers cette démarche s'avère essentiel dans la réussite du SCP.

L'élaboration des interventions universelles constituait l'une des premières responsabilités du comité de votre école. Ces interventions seront présentées en détail au cours des prochaines pages pour vous soutenir dans l'appropriation et l'utilisation des outils associés. Les membres du comité SCP de votre école pourront vous accompagner dans cette démarche. N'hésitez pas à vous tourner vers elles et eux en cas de doute ou au besoin.

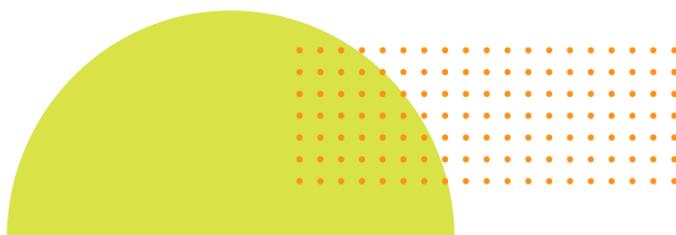
Ce guide a été conçu comme un outil de référence complémentaire aux formations dispensées par votre comité SCP. Il regroupe l'ensemble des interventions universelles SCP de votre école ainsi que l'ensemble des informations pratiques qui vous permettront une mise en œuvre efficace de ces interventions. Il constitue aussi un outil incontournable afin de pérenniser cette approche au sein de votre école.

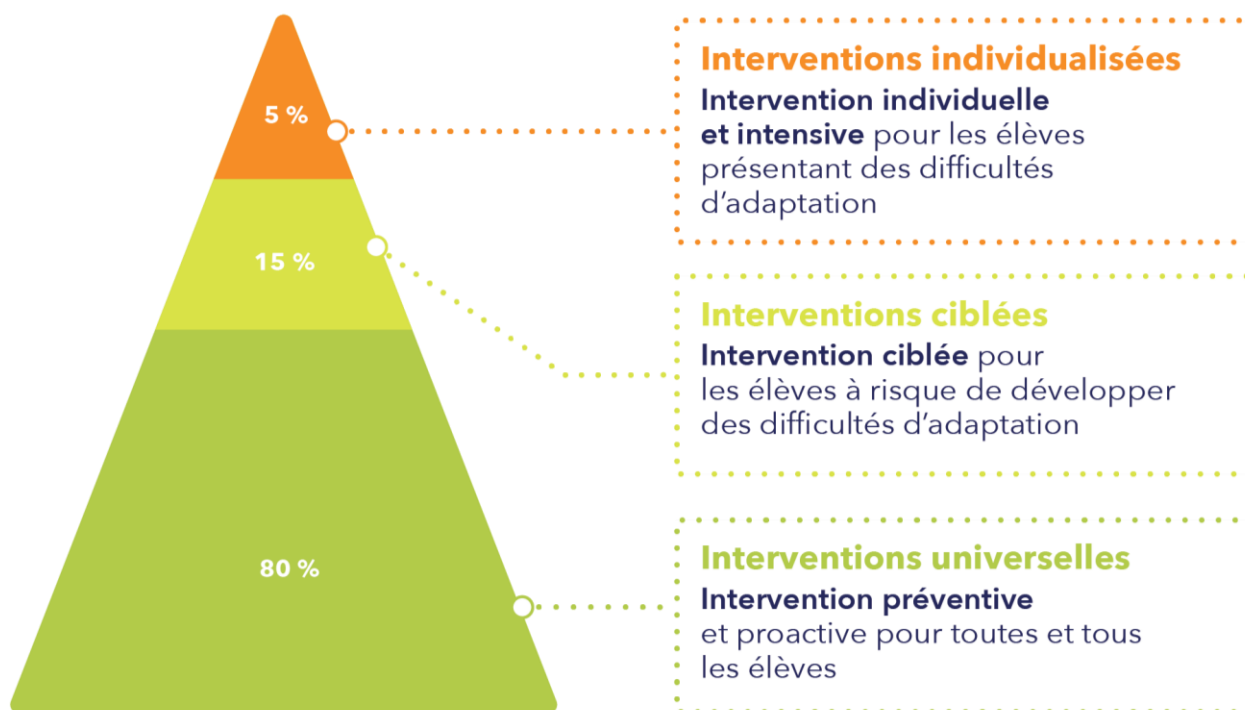


Les fondements théoriques du SCP

Développé aux États-Unis par Georges Sugai et Robert H. Horner, le SCP est une version francophone du système d'intervention Positive Behavioral Interventions and Supports (PBIS). Spécifiquement, il s'agit d'un cadre d'intervention utilisé dans le milieu de l'éducation, qui propose une méthode et différentes pratiques probantes afin d'identifier et répondre aux besoins des élèves d'une école. Le SCP préconise l'adoption d'une approche cohérente et positive de la discipline de l'école en impliquant l'ensemble du personnel scolaire dans une démarche de prévention des comportements problématiques. Ainsi, les compétences attendues et les comportements souhaités en classe et hors classe sont définis précisément, ils sont enseignés explicitement aux élèves, et ils sont valorisés lors de leurs manifestations.

De plus, l'approche de résolution de problèmes préconisé par le SCP permet d'instaurer un continuum de soutien, visant la promotion du développement social, affectif et comportemental (SAC) de toutes et tous les élèves, incluant celles et ceux qui présentent des difficultés comportementales. Le SCP encourage chaque école à collecter des données sur les problèmes comportementaux dans le but d'améliorer ses interventions à travers le temps. Une fois ces stratégies mises en place, différents types d'interventions peuvent être utilisés pour répondre aux besoins particuliers de certaines et certains élèves. Le SCP repose sur la mise en place de trois niveaux d'intervention qui permettent d'organiser les interventions de façon efficiente dans votre école. Les interventions universelles, abordées dans ce guide, constituent la base sur laquelle reposent les interventions des autres niveaux.





Lorsqu'une école met en œuvre le SCP, la première étape consiste à déployer les interventions universelles. Les autres niveaux d'intervention peuvent être mis en œuvre durant les années subséquentes.



Pourquoi mettre en œuvre le SCP dans une école ?

Les difficultés comportementales sont parmi les difficultés d'adaptation les plus prévalentes à l'enfance et font partie des motifs de consultation les plus fréquents dans les services scolaires (Ogundele, 2018). Plusieurs recherches ont également démontré un lien entre les difficultés comportementales et le rendement scolaire, chez les enfants comme chez les adolescentes et adolescents (Kulkarni et al., 2021; McIntosh et al., 2008). Les élèves, qui présentent des difficultés comportementales à l'école primaire, représentent une clientèle plus à risque de décrocher et de quitter l'école sans leur diplôme du secondaire (ministère de l'Éducation, 2021). De plus, les difficultés comportementales de quelques élèves peuvent affecter le temps consacré à l'enseignement et entraîner des répercussions négatives sur le rendement scolaire des autres élèves de la classe (Beaman et al., 2011; Roberts et al., 2012). La gestion des comportements problématiques constitue l'un des plus grands défis pour le personnel enseignant (Massé et al., 2015; Prior, 2014; State et al., 2011).

Afin de répondre aux besoins des jeunes du primaire et de prévenir les répercussions négatives des difficultés comportementales, il apparaît important de leur fournir un milieu organisé, offrant un investissement combiné dans le développement de comportements positifs. Le tout en prévenant les comportements problématiques ou leur aggravation, principalement auprès des élèves à risque. Les interventions universelles du SCP proposent ainsi un modèle intéressant afin de rejoindre un maximum d'élèves et de répondre à leurs besoins.



En ce sens, l'efficacité et la pertinence du SCP sont démontrées depuis plus de 30 ans aux États-Unis et, depuis quelques années déjà, dans les écoles du Québec. Sa validité empirique repose sur plus d'une centaine de recherches réalisées au cours des dernières années (ex. : Lee et Gage, 2020 ; Mitchell et al., 2018; Horner et al., 2010; Horner et al., 2015). Le SCP en milieu scolaire a fait l'objet de maintes études à travers le monde dans lesquelles les résultats indiquent plusieurs effets positifs :

- L'utilisation de stratégies d'interactions positives, un plus grand niveau d'autocontrôle, une diminution des problèmes de comportement chez les élèves (Bradshaw et al., 2010 ; Waasdorp et al., 2012)
- Une diminution des suspensions (Bradshaw et al., 2010 ; Kim et al., 2018)
- Une amélioration des performances scolaires (Horner et al., 2009 ; Kelm et al., 2014 ; Kim et al., 2018)
- Une amélioration du sentiment d'efficacité du personnel enseignant (Kelm et McIntosh, 2012 ; Ross et al., 2012)
- Une amélioration du climat scolaire (Bradshaw et al., 2009)

La mise en œuvre de l'approche SCP

Le Soutien au comportement positif (SCP) est une approche qui favorise la création et le maintien d'un climat propice à l'apprentissage et aux interactions harmonieuses. Ce climat positif, prévisible et sécuritaire, permet de soutenir efficacement les comportements des élèves et les interventions de l'ensemble du personnel.

Le SCP privilégie une approche préventive, proactive et collaborative. Il vise l'acquisition des habiletés nécessaires aux élèves pour s'épanouir et vivre du succès dans les différentes sphères de leur vie : scolaire, sociale, familiale et récréative.

Pour ce faire, le personnel de l'école reconnaît l'importance d'enseigner explicitement les comportements appropriés et positifs chez les élèves et de les valoriser activement. En ce

sens, l'équipe-école a décidé d'entreprendre la mise en œuvre de l'approche du Soutien au comportement positif de niveau universel et d'en faire l'implantation.

L'élaboration du SCP s'inscrit dans une démarche éducative, qui est directement liée avec les valeurs de l'école : Respect, Responsabilité et Bienveillance.

Le Soutien au comportement positif privilégie la responsabilisation progressive de l'élève par l'enseignement et la promotion des comportements attendus. Un continuum d'interventions pour la gestion des écarts de conduite et un système de collecte et d'analyse de données font également partie intégrante de l'approche.

Les pages qui suivent détaillent les composantes de l'approche SCP et les expliquent, précisent l'utilisation des différents outils développés et spécifient les éléments essentiels pour la faire vivre au sein de l'école.



1. Identification des valeurs et des comportements attendus



1.1. Les trois valeurs à l'école

Du P'tit bonheur

Ce que nous voulons promouvoir auprès de l'ensemble des élèves pendant leur séjour dans notre école.

Respect

Pour contribuer à un milieu de vie harmonieux, je fais preuve de politesse.

Responsabilité

Je fais de mon mieux en participant aux activités; Je fais ma part et je fais preuve de persévérance, j'assume ainsi mon rôle d'élève.

Bienveillance

Je suis compréhensif et je fais attention aux gens qui m'entourent. Je fais attention au matériel qu'on me prête et je prends soin de mon environnement.

1.2. Les comportements attendus

Les valeurs choisies Respect, Responsabilité et Bienveillance sont traduites en comportements observables dans la matrice présentée ci-dessous. Elles ont pour objectif de rendre le milieu plus **cohérent** et plus **prévisible** pour les élèves. Elles ont également pour objectif de favoriser **l'adoption d'un langage commun** chez les membres du personnel lorsqu'elles et ils interviennent auprès des élèves (MSPBS, 2019 ; Midwest PBIS Network, 2019).

La matrice de l'école précise les comportements **enseignés** aux élèves pendant l'année scolaire. Elle permet aussi aux membres du personnel de bien identifier les comportements qui seront attendus et valorisés.

1.3. Les affiches

Le comité a créé des affiches dans le but de partager visuellement les comportements attendus et listés sur la matrice des comportements. Elles seront placées à des endroits stratégiques de l'école afin d'être bien visibles pour les élèves et les membres du personnel lors de la rentrée scolaire.

Les affiches peuvent être utilisées par les membres du personnel pour **enseigner** les comportements attendus aux élèves ou les leur rappeler (Simonsen et Myers, 2014).



Matrice des comportements de l'école

Valeurs	Salle de classe	Service de garde	Vestiaires et gymnase	Corridors, escaliers et casiers	Toilettes	Cour de récréation
Respect	<ul style="list-style-type: none"> Je lève la main et j'attends mon tour de parole. Je suis ouvert aux idées et aux propositions des autres. 	<ul style="list-style-type: none"> J'adopte un niveau de voix approprié selon l'activité. Je suis en silence lorsque la lumière est fermée. 	<ul style="list-style-type: none"> Je respecte l'intimité des autres. Je fais preuve d'esprit sportif. 	<ul style="list-style-type: none"> Je respecte l'espace des autres en gardant mes mains et mes pieds près de moi. Je m'occupe de moi-même. 	<ul style="list-style-type: none"> Je tire la chasse d'eau après usage. Je lave mes mains avec de l'eau et du savon Je respecte l'intimité des autres. 	<ul style="list-style-type: none"> J'utilise le matériel et les modules avec soin et prudence. J'inclus les autres dans mes jeux. Je respecte l'horaire et les règles des modules de jeux s'il y a lieu.
Responsabilité	<ul style="list-style-type: none"> J'ai le matériel nécessaire. Je fais le travail demandé. Je garde mon espace de vie propre et bien rangé. 	<ul style="list-style-type: none"> J'ai le matériel nécessaire (boîte à lunch). Je m'assure que mon espace soit propre lorsque j'ai terminé de manger. Au moment de quitter, je range le matériel. 	<ul style="list-style-type: none"> Je porte des vêtements adéquats. Je range le matériel lorsque je quitte le gymnase. Je range mes vêtements dans mon sac, que je dépose sur un crochet lorsque je vais en éducation physique. 	<ul style="list-style-type: none"> Je me rends à destination sans perdre de temps. Je me change devant mon casier. J'attends le signal de mon enseignant avant de quitter mon casier. 	<ul style="list-style-type: none"> Je vais aux toilettes aux moments appropriés (selon la routine établie par l'enseignant(e)). Je quitte la toilette dès que j'ai terminé. 	<ul style="list-style-type: none"> Je me dirige vers la porte à la cloche et je range le matériel que j'ai utilisé à l'endroit approprié. Je joue pour le plaisir. Je m'habille convenablement selon la température.
Bienveillance	<ul style="list-style-type: none"> J'écoute la personne qui parle. Je prends soin du matériel qui est à ma disposition. Je respecte le rythme et les besoins des autres. 	<ul style="list-style-type: none"> Je prends soin du matériel qui est à ma disposition. J'écoute la personne qui parle. 	<ul style="list-style-type: none"> Je prends soin du matériel et du matériel commun. J'encourage les participants dans la victoire comme dans la défaite. 	<ul style="list-style-type: none"> Je garde mon casier propre et en ordre. Je fais preuve de courtoisie en saluant les gens et en les laissant passer. 	<ul style="list-style-type: none"> Je garde l'endroit propre. J'avise une ou un adulte de tout dégâts ou manque de matériel. 	<ul style="list-style-type: none"> Je prends soin du matériel et du matériel commun. J'encourage les participants dans la victoire comme dans la défaite.

Valeurs	Bibliothèque	Autobus	Espace virtuel	Espaces réservés au personnel	Toutes les aires de vie
Respect	<ul style="list-style-type: none"> • Je chuchote lorsque j'entre dans la bibliothèque. • Lorsque je lis, je suis calme et en silence. 	<ul style="list-style-type: none"> • Je mange et je bois une fois le trajet d'autobus terminé. • Je reste assis à la place qui m'est assignée. 	<ul style="list-style-type: none"> • J'utilise mon code/adresse courriel uniquement pour mes apprentissages. • Je demande la permission avant de photographier quelqu'un. 	<ul style="list-style-type: none"> • Je cogne avant d'entrer dans le salon du personnel et du secrétariat. 	<ul style="list-style-type: none"> • J'utilise un langage et des gestes appropriés.
Responsabilité	<ul style="list-style-type: none"> • Je replace les livres consultés aux bons endroits et dans la bonne position à l'aide de mon fouineur. • Je fréquente la bibliothèque en présence de l'adulte. 	<ul style="list-style-type: none"> • Je reste assis à ma place. • J'arrive 10 minutes avant l'arrivée de l'autobus. 	<ul style="list-style-type: none"> • Je garde mes informations personnelles privées. • Je demande la permission avant d'imprimer. • Je fais le travail qui est demandé sur les outils technologiques. 	<ul style="list-style-type: none"> • Je demande à l'adulte ce dont j'ai besoin. 	<ul style="list-style-type: none"> • J'applique les consignes de l'adulte. • Je demande de l'aide au besoin et je l'accepte. • J'utilise un ton de voix approprié.
Bienveillance	<ul style="list-style-type: none"> • Je prends soin des livres. • Je replace le mobilier avant de quitter la bibliothèque. 	<ul style="list-style-type: none"> • Je remercie le conducteur avant de sortir de l'autobus. 	<ul style="list-style-type: none"> • Je range et je branche les tablettes dans le chariot. • Je suis bienveillant dans mes paroles dans l'espace virtuel. 	<ul style="list-style-type: none"> • Je garde le frigidaire propre et en ordre. 	<ul style="list-style-type: none"> • Je suis un bon exemple pour les autres.



2. Enseignement des comportements attendus



2.1. L'enseignement des comportements attendus

Le comité SCP de l'école a créé des plans d'apprentissage, qui visent à enseigner les comportements attendus à toutes et tous les élèves. Les plans d'apprentissage sont structurés selon les cinq étapes de l'enseignement explicite (MSPBS, 2019 ; Simonsen et Myers, 2014).

1. **Présenter** les comportements attendus dans l'aire de vie.
2. **Expliquer** les raisons pour lesquelles les comportements attendus sont enseignés.
3. **Démontrer** sous forme de modelage, ou échanger sous forme de discussion, des exemples et des contre-exemples des comportements attendus.
4. Faire **pratiquer** les comportements attendus et donner de la rétroaction.
5. **Promouvoir** fréquemment les comportements (enseignement continu).

Vous trouverez ci-dessous les plans d'apprentissage que vous devez utiliser pour enseigner les comportements attendus dans chacune des aires de vie de l'école lorsque possible ou bien à un moment stratégique. S'il n'est pas possible d'enseigner les comportements attendus dans la cafétéria, le plan d'apprentissage peut être animé par l'enseignante ou enseignant juste avant l'heure du dîner. Cela permet aux élèves de mettre en pratique les comportements rapidement. Par ailleurs, lors de l'enseignement, les exemples proposés dans les plans d'apprentissage peuvent être changés et adaptés à votre réalité.

2.2. Calendrier d'enseignement des comportements attendus

L'enseignement des comportements attendus à l'école se fait de façon plus intensive **au début de l'année scolaire (septembre)** et **au retour des Fêtes (janvier)**. Durant ces deux périodes, l'ensemble des plans d'apprentissage sont animés auprès de toutes et tous les élèves de l'école. Selon les besoins, certains plans d'apprentissage peuvent être animés à nouveau pendant **les autres mois de l'année**.

2.3. Le début de l'année scolaire et le retour des Fêtes

À chaque rentrée scolaire, l'animation des plans d'apprentissage a lieu. Le tableau ci-dessous indique **qui** est responsable d'animer **quels** plans d'apprentissage et à quel **moment**.

Personnes responsables de l'animation	Plans d'apprentissage (aires de vie)	Quand
Les titulaires	Salle de classe, corridors, escaliers, casiers, toilettes, bibliothèque, espace virtuel.	27 août au 9 septembre
La responsable du service de garde	Service de garde	27 août au 29 août
Enseignant d'éducation physique	Vestiaire et Gymnase	Dès le premier cours
T.E.S	Cour de récréation	27 août au 29 août
La direction	Autobus et espace du personnel	27 au 28 août
Tout le personnel	Toutes aires de vie	27 août au 9 septembre

[Cliquez ici](#) pour ajouter des précisions au besoin.

2.4. L'enseignement des comportements pendant les autres mois de l'année

Durant l'année scolaire, une ou un membre du personnel peut décider d'animer à nouveau un ou plusieurs plans d'apprentissage aux moments suivants :

- après l'observation de plusieurs comportements problématiques chez plusieurs élèves du groupe ;
- au retour d'un long congé ;
- à l'arrivée d'une nouvelle élève ou d'un nouvel élève.

De plus, veuillez noter le fait que les membres du comité SCP pourront suggérer aux membres du personnel d'enseigner à nouveau les comportements attendus dans certaines aires de vie durant l'année scolaire. Cela permettra à toute l'équipe de se coordonner pour cibler les problématiques relevées dans l'école.



2.5. Les plans d'apprentissage

Aire de vie : Salle de classe

Présenter les comportements attendus dans l'aire de vie.

Demander aux élèves de lire les comportements attendus (affiches) et de les expliquer dans leurs mots. Au besoin, demander aux élèves de partager des exemples de situations durant lesquelles les comportements sont attendus.

Respect	Responsabilité	Bienveillance
1. Je lève la main et j'attends mon tour de parole. 2. Je suis ouvert aux idées et aux propositions des autres.	3. J'ai le matériel nécessaire. 4. Je fais le travail demandé. 5. Je garde mon espace de vie propre et bien rangé.	6. J'écoute la personne qui parle. 7. Je prends soin du matériel qui est à ma disposition. 8. Je respecte le rythme et les besoins des autres.

Expliquer les raisons pour lesquelles les comportements attendus sont enseignés.

Pour rendre les explications interactives, demander aux élèves de vous expliquer dans leurs mots pourquoi les comportements attendus sont importants et compléter leurs réponses au besoin.

La classe est un endroit où tu te retrouves le plus souvent. Pour contribuer à un milieu de vie harmonieux, il est important que tu fasses preuve de respect afin de favoriser un environnement agréable et calme pour tout le monde. La salle de classe est un endroit où tu fais de nombreux apprentissages. Ce n'est pas toujours facile, mais tu dois faire de ton mieux et persévérer afin de vivre des réussites. Nous te demandons de faire preuve de bienveillance envers ton environnement et envers les autres. La bienveillance te permet, à toi et aux autres, de te consacrer à tes apprentissages.

Démontrer sous forme de modelage ou **échanger** sous forme de discussion des exemples et des contre-exemples des comportements attendus.

	Exemples	Contre-exemples
Respect	1. J'attends que mon enseignante me donne la parole avant de parler. Je laisse les autres s'exprimer. 2. Je suis à l'écoute des autres. J'accepte qu'ils puissent avoir des idées différentes des miennes.	1. Je parle sans lever la main. Je coupe la parole. Je marmonne lorsque ce n'est pas mon tour de parole. 2. Je parle en même temps que les autres. Je critique leurs idées et leurs opinions.

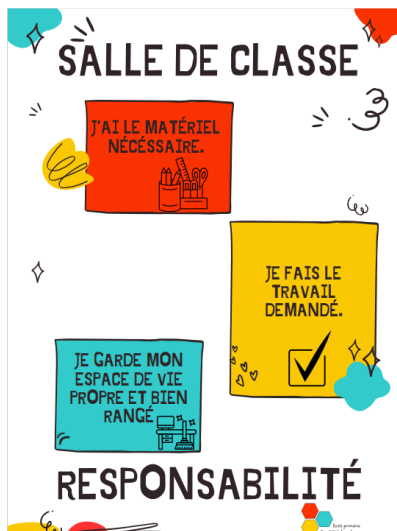
<div>Responsabilité</div> <div>Bienveillance</div>	<p>3. Je sors seulement le matériel qui est demandé par l'enseignant.</p> <p>4. Je me mets à la tâche rapidement après les explications de l'enseignant. Je nomme les choses que je ne comprends pas. J'écoute les réponses et les indications qui me sont données.</p> <p>5. Je range mon efface et mon crayon dans mon étui pour les retrouver facilement. Je range mes feuilles dans le bon duo-tang. Je jette ce qui n'est plus nécessaire.</p>	<p>3. Je perds du temps avec du matériel qui m'est inutile.</p> <p>4. Je cesse de travailler lorsque je ne comprends pas. Je croise les bras et je ne réponds plus à l'adulte qui essaie de m'aider. Je cache mon travail pour ne pas montrer mes difficultés.</p> <p>5. Je mets mon crayon et mon efface dans mon bureau. J'accumule des feuilles qui ne me sont plus utiles dans mon espace de travail. Je garde une vieille collation dans mon bureau.</p>
	<p>6. J'écoute la personne qui parle et je regarde dans sa direction. Je me concentre sur les propos de la personne. Je réponds aux questions qu'on me pose.</p> <p>7. Je pousse délicatement ma chaise avant de partir. Je garde mes outils propres.</p> <p>8. Je fais preuve de patience et j'offre mon aide à ceux qui ont plus de difficultés.</p>	<p>6. Je commence le travail pendant qu'on me donne des consignes. Je parle en même temps qu'une autre personne. Je passe des commentaires pendant que quelqu'un parle.</p> <p>7. Je découpe ma gomme à effacer et mes cahiers avec des ciseaux. Je dessine dans un livre. Je casse ma règle en la pliant. Je dessine sur mon bureau.</p> <p>8. Je fais des commentaires inappropriés par rapport aux difficultés des autres. Je boude lors des travaux d'équipe si je ne choisis pas mon partenaire.</p>

Faire pratiquer et donner de la rétroaction

- Lorsque possible, demander aux élèves de s'exercer les comportements attendus dans l'aire de vie.
- Superviser les élèves et leur donner de la rétroaction spécifique positive ou corrective.
- Faire pratiquer **uniquement** les comportements attendus/les exemples.

Promouvoir fréquemment les comportements attendus (Enseignement continu)

- **Précorrection** : rappeler régulièrement les comportements attendus avant que les élèves se retrouvent dans une aire de vie où les comportements exercés (ex. : avant la pause, avant un travail individuel, avant un déplacement, etc.).
- **Rétroaction spécifique positive** : nommer les comportements attendus observés et les renforcer verbalement.
- **Rétroaction spécifique corrective** : nommer respectueusement les comportements perturbateurs observés et rappeler les comportements attendus.
- **Enseigner à nouveau les comportements** : au besoin, animer à nouveau le plan d'apprentissage.



Aire de vie : Service de garde

Présenter les comportements attendus dans l'aire de vie.

Demander aux élèves de lire les comportements attendus (affiches) et de les expliquer dans leurs mots. Au besoin, demander aux élèves de partager des exemples de situations durant lesquelles les comportements sont attendus.

Respect	Responsabilité	Bienveillance
1. J'adopte un niveau de voix approprié selon l'activité. 2. Je suis en silence lorsque la lumière est fermée.	3. J'ai le matériel nécessaire (boîte à lunch). 4. Je m'assure que mon espace soit propre lorsque j'ai terminé de manger. 5. Au moment de quitter, je range le matériel	6. Je prends soin du matériel qui est à ma disposition. 7. J'écoute la personne qui parle.

Expliquer les raisons pour lesquelles les comportements attendus sont enseignés.

Pour rendre les explications interactives, demander aux élèves de vous expliquer dans leurs mots pourquoi les comportements attendus sont importants et compléter leurs réponses au besoin.

Le service de garde est un endroit très fréquenté de l'école. Pour contribuer à un milieu de vie agréable pour tous, il est important de faire preuve de respect envers les autres et l'environnement. Il s'agit d'un lieu pour se divertir et se détendre.

Démontrer sous forme de modelage ou **échanger** sous forme de discussion des exemples et des contre-exemples des comportements attendus.

	Exemples	Contre-exemples
Respect	1. Au dîner, je discute avec les amis qui sont près de moi. 2. J'arrête de parler lorsque la lumière s'éteint et j'écoute les directives de l'adulte.	1. Je parle fort avec des amis de la table voisine. 2. J'ignore la demande de l'adulte et je continue de parler.

Responsabilité	<p>3. J'ai ma boîte à lunch et ma bouteille d'eau quand je vais dîner.</p> <p>4. Je jette mes déchets à la poubelle seulement lorsque j'ai terminé de manger (pour éviter les déplacements inutiles). Si c'est nécessaire, j'essuie mon dégât.</p> <p>5. Je range les jouets et le matériel aux bons endroits lorsque j'ai terminé. Je range également au moment de quitter.</p>	<p>3. Je laisse ma bouteille d'eau à mon casier pour retourner à mon casier pendant que les autres commencent à manger.</p> <p>4. Je laisse les déchets sur la table.</p> <p>5. Je quitte sans ramasser le matériel que j'ai utilisé.</p>
	<p>6. J'utilise le jeu pour sa réelle utilité.</p> <p>7. J'écoute la personne qui parle et je regarde dans sa direction. Je me concentre sur les propos de la personne. Je réponds aux questions qu'on me pose.</p>	<p>6. Je lance les blocs ou les pièces de casse-tête.</p> <p>7. Je parle en même temps que l'autre personne ou j'ignore les consignes.</p>
Faire pratiquer et donner de la rétroaction		
<ul style="list-style-type: none"> Lorsque possible, demander aux élèves de s'exercer les comportements attendus dans l'aire de vie. Superviser les élèves et leur donner de la rétroaction spécifique positive ou corrective. Faire pratiquer uniquement les comportements attendus/les exemples. 		
Promouvoir fréquemment les comportements attendus (Enseignement continu)		
<ul style="list-style-type: none"> Précorrection : rappeler régulièrement les comportements attendus avant que les élèves se retrouvent dans une aire de vie où les comportements exercés (ex. : avant la pause, avant un travail individuel, avant un déplacement, etc.). Rétroaction spécifique positive : nommer les comportements attendus observés et les renforcer verbalement. Rétroaction spécifique corrective : nommer respectueusement les comportements perturbateurs observés et rappeler les comportements attendus. Enseigner à nouveau les comportements : au besoin, animer à nouveau le plan d'apprentissage. 		



Aire de vie : Vestiaires et gymnase

Présenter les comportements attendus dans l'aire de vie.

Demander aux élèves de lire les comportements attendus (affiches) et de les expliquer dans leurs mots. Au besoin, demander aux élèves de partager des exemples de situations durant lesquelles les comportements sont attendus.

Respect	Responsabilité	Bienveillance
1. Je respecte l'intimité des autres. 2. Je fais preuve d'esprit sportif.	3. Je porte des vêtements adéquats. 4. Je range le matériel lorsque je quitte le gymnase. 5. Je range mes vêtements dans mon sac, que je dépose sur un crochet lorsque je vais en éducation physique.	6. Je prends soin du matériel et du matériel commun. 7. J'encourage les participants dans la victoire comme dans la défaite.

Expliquer les raisons pour lesquelles les comportements attendus sont enseignés.

Pour rendre les explications interactives, demander aux élèves de vous expliquer dans leurs mots pourquoi les comportements attendus sont importants et compléter leurs réponses au besoin.

1. Avoir un climat positif propice aux activités sportives.
2. Favoriser la participation de tous les élèves.
3. Assurer ma sécurité et celle des autres.
4. Maximiser le temps de jeu.

Démontrer sous forme de modelage ou **échanger** sous forme de discussion des exemples et des contre-exemples des comportements attendus.

	Exemples	Contre-exemples
Respect	1. Je respecte les autres qui décident de se changer seul. 2. Je respecte les règles du jeu.	1. Je regarde sous la porte ou le mur de la cabine. 2. Je triche pour faire gagner mon équipe.

Responsabilité	3. Je porte des vêtements de sport avec espadrilles bien lacées	3. Je porte des jeans ou une robe lors de mon cours d'éducation physique.
	4. Je place le matériel à l'endroit approprié dans le rangement.	4. Je lance dans le rangement le matériel que j'ai utilisé.
Bienveillance	5. Je range mes vêtements dans mon sac, que je dépose sur un crochet lorsque je vais en éducation physique.	5. Je laisse mon linge sur le plancher
	6. J'utilise le matériel selon les directives de l'enseignant.	6. Je prends le bâton de hockey pour frapper au mur.
	7. J'encourage les autres dans la victoire comme dans la défaite. Je garde une attitude positive.	7. J'arrête de jouer quand mon équipe perd. Je fais des commentaires déplacés envers les autres joueurs.
Faire pratiquer et donner de la rétroaction		
<ul style="list-style-type: none"> Lorsque possible, demander aux élèves de s'exercer les comportements attendus dans l'aire de vie. Superviser les élèves et leur donner de la rétroaction spécifique positive ou corrective. Faire pratiquer uniquement les comportements attendus/les exemples. 		
Promouvoir fréquemment les comportements attendus (Enseignement continu)		
<ul style="list-style-type: none"> Précorrection : rappeler régulièrement les comportements attendus avant que les élèves se retrouvent dans une aire de vie où les comportements exercés (ex. : avant la pause, avant un travail individuel, avant un déplacement, etc.). Rétroaction spécifique positive : nommer les comportements attendus observés et les renforcer verbalement. Rétroaction spécifique corrective : nommer respectueusement les comportements perturbateurs observés et rappeler les comportements attendus. Enseigner à nouveau les comportements : au besoin, animer à nouveau le plan d'apprentissage. 		



Aire de vie : Corridors, escaliers et casiers

Présenter les comportements attendus dans l'aire de vie.

Demander aux élèves de lire les comportements attendus (affiches) et de les expliquer dans leurs mots. Au besoin, demander aux élèves de partager des exemples de situations durant lesquelles les comportements sont attendus.

Respect	Responsabilité	Bienveillance
1. Je respecte l'espace des autres en gardant mes mains et mes pieds près de moi. 2. Je m'occupe de moi-même.	3. Je me rends à destination sans perdre de temps. 4. Je me change devant mon casier. 5. J'attends le signal de mon enseignant avant de quitter mon casier.	6. Je garde mon casier propre et en ordre. 7. Je fais preuve de courtoisie en saluant les gens et en les laissant passer.

Expliquer les raisons pour lesquelles les comportements attendus sont enseignés.

Pour rendre les explications interactives, demander aux élèves de vous expliquer dans leurs mots pourquoi les comportements attendus sont importants et compléter leurs réponses au besoin.

1. Pour la sécurité des élèves (confinement, incendie)
2. Assurer la sécurité pour éviter les accidents

Démontrer sous forme de modelage ou **échanger** sous forme de discussion des exemples et des contre-exemples des comportements attendus.

	Exemples	Contre-exemples (ne pas les faire pratiquer)
Respect	1. Lors des déplacements et des moments d'attentes, je respecte la bulle des autres. 2. Je fais ma routine du casier (habillage et déshabillage) sans me laisser distraire.	1. Je touche les autres lors des déplacements. 2. J'ai encore ma veste et je suis rendu au casier d'un autre.
Responsabilité	3. Je me rends à destination sans perdre de temps. Je fais l'action qui m'a été autoriséé. 4. Je me change devant mon casier. 5. J'attends le signal de mon enseignant avant de quitter mon casier.	3. Je me rends au service de garde alors que je devais me rendre aux toilettes 4. Je me change devant le casier d'un autre élève. 5. Je quitte mon casier sans l'autorisation de mon enseignant.

Bienveillance	6. Je range mes effets personnels sur les crochets et sur la tablette. 7. Je salue les gens que je croise. Je m'assure de laisser l'espace nécessaire pour que tout le monde puisse circuler.	6. Je mets mes effets personnels au fond de mon casier. 7. J'ignore les gens que je croise et je marche au milieu du corridor.
---------------	--	---

Faire pratiquer et donner de la rétroaction

- Lorsque possible, demander aux élèves de s'exercer les comportements attendus dans l'aire de vie.
- Superviser les élèves et leur donner de la rétroaction spécifique positive ou corrective.
- Faire pratiquer **uniquement** les comportements attendus/les exemples.

Promouvoir fréquemment les comportements attendus (Enseignement continu)

- **Précorrection** : rappeler régulièrement les comportements attendus avant que les élèves se retrouvent dans une aire de vie où les comportements exercés (ex. : avant la pause, avant un travail individuel, avant un déplacement, etc.).
- **Rétroaction spécifique positive** : nommer les comportements attendus observés et les renforcer verbalement.
- **Rétroaction spécifique corrective** : nommer respectueusement les comportements perturbateurs observés et rappeler les comportements attendus.
- **Enseigner à nouveau les comportements** : au besoin, animer à nouveau le plan d'apprentissage.



Aire de vie : Toilettes

Présenter les comportements attendus dans l'aire de vie.

Demander aux élèves de lire les comportements attendus (affiches) et de les expliquer dans leurs mots. Au besoin, demander aux élèves de partager des exemples de situations durant lesquelles les comportements sont attendus.

Respect	Responsabilité	Bienveillance
1. Je tire la chasse d'eau après usage. 2. Je lave mes mains avec de l'eau et du savon. 3. Je respecte l'intimité des autres.	4. Je vais aux toilettes aux moments appropriés (selon la routine établie par l'enseignant(e)). 5. Je quitte la toilette dès que j'ai terminé.	6. Je garde l'endroit propre. 7. J'avise une ou un adulte de tout dégâts ou manque de matériel.

Expliquer les raisons pour lesquelles les comportements attendus sont enseignés.

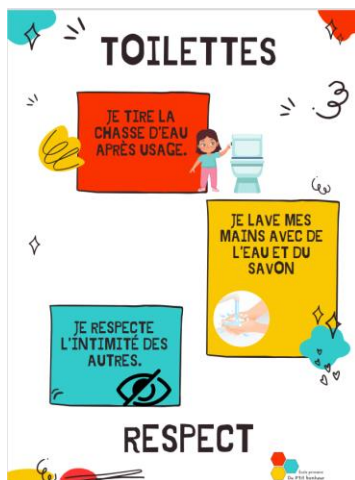
Pour rendre les explications interactives, demander aux élèves de vous expliquer dans leurs mots pourquoi les comportements attendus sont importants et compléter leurs réponses au besoin.

1. Pour garder l'endroit propre.
2. Pour profiter de mon temps d'enseignement.
3. Pour que la salle de bain soit un endroit sécuritaire.

Démontrer sous forme de modelage ou **échanger** sous forme de discussion des exemples et des contre-exemples des comportements attendus.

	Exemples	Contre-exemples
Respect	1. Je tire la chasse d'eau après usage. 2. Je lave mes mains avec de l'eau et du savon. 3. Je reste dans mon cabinet de toilette pour me changer.	1. J'ai laissé mon papier dans la toilette. 2. Je quitte les salles de toilettes sans me laver les mains. 3. Je passe sous la porte pour entrer dans le cabinet de toilette.
Responsabilité	4. Je vais aux toilettes avant ou après la récréation. 5. Je quitte la toilette dès que j'ai terminé.	4. Je demande pour aller aux toilettes pendant les cours. 5. Je reste à la salle des toilettes même si j'ai terminé.

<p>Bienveillance</p>	<p>6. Je jette mes papiers dans la poubelle. 7. J'avise une ou un adulte de tout dégâts. J'avise un adulte s'il ne reste plus de savons ou de papier de toilette.</p>	<p>6. Je jette mes papiers au sol. 7. Je remarque un dégât dans la salle des toilettes et je n'avise personne pour le faire ramasser.</p>
<p>Faire pratiquer et donner de la rétroaction</p>		
<ul style="list-style-type: none"> • Lorsque possible, demander aux élèves de s'exercer les comportements attendus dans l'aire de vie. • Superviser les élèves et leur donner de la rétroaction spécifique positive ou corrective. • Faire pratiquer uniquement les comportements attendus/les exemples. 		
<p>Promouvoir fréquemment les comportements attendus (Enseignement continu)</p>		
<ul style="list-style-type: none"> • Précorrection : rappeler régulièrement les comportements attendus avant que les élèves se retrouvent dans une aire de vie où les comportements exercés (ex. : avant la pause, avant un travail individuel, avant un déplacement, etc.). • Rétroaction spécifique positive : nommer les comportements attendus observés et les renforcer verbalement. • Rétroaction spécifique corrective : nommer respectueusement les comportements perturbateurs observés et rappeler les comportements attendus. • Enseigner à nouveau les comportements : au besoin, animer à nouveau le plan d'apprentissage. 		



Aire : Cour de récréation

Présenter les comportements attendus dans l'aire de vie.

Demander aux élèves de lire les comportements attendus (affiches) et de les expliquer dans leurs mots. Au besoin, demander aux élèves de partager des exemples de situations durant lesquelles les comportements sont attendus.

Respect	Responsabilité	Bienveillance
1. J'utilise le matériel et les modules avec soin et prudence. 2. J'inclus les autres dans mes jeux. 3. Je respecte l'horaire et les règles des modules de jeux s'il y a lieu.	4. Je me dirige vers la porte à la cloche et je range le matériel que j'ai utilisé à l'endroit approprié. 5. Je joue pour le plaisir. 6. Je m'habille convenablement selon la température.	7. Je prends soin du matériel et du matériel commun. 8. J'encourage les participants dans la victoire comme dans la défaite.

Expliquer les raisons pour lesquelles les comportements attendus sont enseignés.

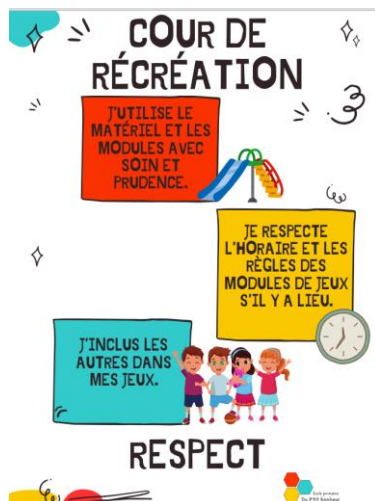
Pour rendre les explications interactives, demander aux élèves de vous expliquer dans leurs mots pourquoi les comportements attendus sont importants et compléter leurs réponses au besoin.

1. Pour passer un bon moment avec mes amis.
2. Pour ma sécurité.
3. Pour que chacun ait accès aux jeux et au matériel.

Démontrer sous forme de modelage ou **échanger** sous forme de discussion des exemples et des contre-exemples des comportements attendus.

	Exemples	Contre-exemples
Respect	1. Je fais la file pour la glissade 2. J'invite les autres à se joindre à notre jeu. 3. Je me réfère à l'horaire des jeux pour savoir où je peux aller jouer.	1. Je dépasse les autres pour monter dans la glissade. 2. Je refuse qu'un autre élève se joigne à nous. 3. J'ignore l'horaire et je joue où je veux.
Responsabilité	1. J'arrête de jouer et je me dirige vers la porte lorsque la cloche sonne. 2. Je garde une attitude positive lorsque je joue. 3. En hiver je porte mon pantalon de neige, des mitaines et une tuque.	1. Je continue de jouer même si la cloche est sonnée. 2. Je boude et je pousse les autres. 3. Je laisse mon pantalon de neige dans mon casier pour la récréation.

Bienveillance	1. J'utilise le jeu pour sa réelle utilité. 2. Je félicite mes coéquipiers et je souligne leurs bons coups.	1. Je mets des roches dans la glissade. 2. J'insulte mes pairs.
Faire pratiquer et donner de la rétroaction		
<ul style="list-style-type: none"> • Lorsque possible, demander aux élèves de s'exercer les comportements attendus dans l'aire de vie. • Superviser les élèves et leur donner de la rétroaction spécifique positive ou corrective. • Faire pratiquer uniquement les comportements attendus/les exemples. 		
Promouvoir fréquemment les comportements attendus (Enseignement continu)		
<ul style="list-style-type: none"> • Précorrection : rappeler régulièrement les comportements attendus avant que les élèves se retrouvent dans une aire de vie où les comportements exercés (ex. : avant la pause, avant un travail individuel, avant un déplacement, etc.). • Rétroaction spécifique positive : nommer les comportements attendus observés et les renforcer verbalement. • Rétroaction spécifique corrective : nommer respectueusement les comportements perturbateurs observés et rappeler les comportements attendus. • Enseigner à nouveau les comportements : au besoin, animer à nouveau le plan d'apprentissage. 		



Aire de vie : Bibliothèque

Présenter les comportements attendus dans l'aire de vie.

Demander aux élèves de lire les comportements attendus (affiches) et de les expliquer dans leurs mots. Au besoin, demander aux élèves de partager des exemples de situations durant lesquelles les comportements sont attendus.

Respect	Responsabilité	Bienveillance
1. Je chuchote lorsque j'entre dans la bibliothèque. 2. Lorsque je lis, je suis calme et en silence.	3. Je replace les livres consultés aux bons endroits et dans la bonne position à l'aide de mon fouineur. 4. Je fréquente la bibliothèque en présence de l'adulte.	5. Je prends soin des livres. 6. Je replace le mobilier avant de quitter la bibliothèque.

Expliquer les raisons pour lesquelles les comportements attendus sont enseignés.

Pour rendre les explications interactives, demander aux élèves de vous expliquer dans leurs mots pourquoi les comportements attendus sont importants et compléter leurs réponses au besoin.

1. Pour respecter les autres lecteurs.
2. Pour respecter la personne qui s'occupe et qui garde la bibliothèque propre.
3. Pour avoir accès à de beaux livres de lecture.

Démontrer sous forme de modelage ou **échanger** sous forme de discussion des exemples et des contre-exemples des comportements attendus.

	Exemples	Contre-exemples
Respect	1. Je chuchote lorsque j'entre dans la bibliothèque. 2. Lorsque je lis, je suis calme, assis et en silence.	1. Je parle fort à la bibliothèque. 2. Je me déplace constamment et parle aux amis.
Responsabilité	3. Je replace les livres consultés aux bons endroits et dans la bonne position à l'aide de mon fouineur. 4. J'attends que l'adulte soit entré dans la bibliothèque avant d'y entrer.	3. Je dépose les livres consultés sur la table de la bibliothèque. 4. Je me rends à la bibliothèque sans l'adulte.

Bienveillance	5. Je prends les livres et tourne les pages avec délicatesse. Je laisse ma bouteille d'eau loin des livres. 6. Je replace les tables et les bancs où ils étaient quand je suis arrivé. Je pousse les chaises.	5. Je tire sur les livres et déchire les pages. 6. Je ne replace pas le matériel utilisé.
Faire pratiquer et donner de la rétroaction		
<ul style="list-style-type: none"> • Lorsque possible, demander aux élèves de s'exercer les comportements attendus dans l'aire de vie. • Superviser les élèves et leur donner de la rétroaction spécifique positive ou corrective. • Faire pratiquer uniquement les comportements attendus/les exemples. 		
Promouvoir fréquemment les comportements attendus (Enseignement continu)		
<ul style="list-style-type: none"> • Précorrection : rappeler régulièrement les comportements attendus avant que les élèves se retrouvent dans une aire de vie où les comportements exercés (ex. : avant la pause, avant un travail individuel, avant un déplacement, etc.). • Rétroaction spécifique positive : nommer les comportements attendus observés et les renforcer verbalement. • Rétroaction spécifique corrective : nommer respectueusement les comportements perturbateurs observés et rappeler les comportements attendus. • Enseigner à nouveau les comportements : au besoin, animer à nouveau le plan d'apprentissage. 		



Aire de vie : Autobus

Présenter les comportements attendus dans l'aire de vie.

Demander aux élèves de lire les comportements attendus (affiches) et de les expliquer dans leurs mots. Au besoin, demander aux élèves de partager des exemples de situations durant lesquelles les comportements sont attendus.

Respect	Responsabilité	Bienveillance
1. Je mange et je bois une fois le trajet d'autobus terminé. 2. Je reste assis à la place qui m'est assignée.	3. Je reste assis à ma place. 4. J'arrive 10 minutes avant l'arrivée de l'autobus.	5. Je remercie le conducteur avant de sortir de l'autobus.

Expliquer les raisons pour lesquelles les comportements attendus sont enseignés.

Pour rendre les explications interactives, demander aux élèves de vous expliquer dans leurs mots pourquoi les comportements attendus sont importants et compléter leurs réponses au besoin.

1. Pour que tu sois en sécurité.
2. Pour que l'autobus soit propre.
3. Par respect pour ton conducteur qui t'amène chaque jour à l'école.

Démontrer sous forme de modelage ou **échanger** sous forme de discussion des exemples et des contre-exemples des comportements attendus.

	Exemples	Contre-exemples
Respect	1. Je mange et je bois une fois le trajet d'autobus terminé. 2. Je reste assis à la place qui m'est assignée.	1. Je mange des collations pendant le trajet. 2. Je vais m'asseoir avec mes amis quand cela me convient.
Responsabilité	3. Je reste assis à ma place. 4. J'arrive 10 minutes avant l'arrivée de l'autobus avec tout mon matériel (sac, boîte à lunch, etc.).	3. Je reste debout dans l'autobus. 4. Je cours vers l'autobus quand l'autobus arrive devant ma maison.
Bienveillance	5. Je dis « merci » au conducteur en sortant de l'autobus.	5. Je quitte le transport sans dire un mot.

Faire pratiquer et donner de la rétroaction

- Lorsque possible, demander aux élèves de s'exercer les comportements attendus dans l'aire de vie.
- Superviser les élèves et leur donner de la rétroaction spécifique positive ou corrective.
- Faire pratiquer **uniquement** les comportements attendus/les exemples.

Promouvoir fréquemment les comportements attendus (Enseignement continu)

- **Précorrection** : rappeler régulièrement les comportements attendus avant que les élèves se retrouvent dans une aire de vie où les comportements exercés (ex. : avant la pause, avant un travail individuel, avant un déplacement, etc.).
- **Rétroaction spécifique positive** : nommer les comportements attendus observés et les renforcer verbalement.
- **Rétroaction spécifique corrective** : nommer respectueusement les comportements perturbateurs observés et rappeler les comportements attendus.
- **Enseigner à nouveau les comportements** : au besoin, animer à nouveau le plan d'apprentissage.



Aire de vie : Espace virtuel

Présenter les comportements attendus dans l'aire de vie.

Demander aux élèves de lire les comportements attendus (affiches) et de les expliquer dans leurs mots. Au besoin, demander aux élèves de partager des exemples de situations durant lesquelles les comportements sont attendus.

Respect	Responsabilité	Bienveillance
1. J'utilise mon code/adresse courriel uniquement pour mes apprentissages. 2. Je demande la permission avant de photographier quelqu'un.	3. Je garde mes informations personnelles privées. 4. Je demande la permission avant d'imprimer. 5. Je fais le travail qui est demandé sur les outils technologiques.	6. Je range et je branche les tablettes dans le chariot. 7. Je suis bienveillant dans mes paroles dans l'espace virtuel.

Expliquer les raisons pour lesquelles les comportements attendus sont enseignés.

Pour rendre les explications interactives, demander aux élèves de vous expliquer dans leurs mots pourquoi les comportements attendus sont importants et compléter leurs réponses au besoin.

1. Pour respecter la loi du consentement.
2. Pour garder mes informations confidentielles et respecter la vie privée des gens.

Démontrer sous forme de modelage ou **échanger** sous forme de discussion des exemples et des contre-exemples des comportements attendus.

	Exemples	Contre-exemples
Respect	1. J'utilise mon code/adresse courriel uniquement pour mes apprentissages. 2. Je demande à mon ami sa permission pour le photographier.	1. Je me connecte avec mon adresse pour communiquer avec les autres pendant les classes. 2. Je prends des photos de mon enseignante avec la tablette à son insu.
Responsabilité	1. Je garde mes mots de passe pour moi. 2. Je demande la permission avant d'imprimer. 3. Je fais la tâche demandée sur le portable ou la tablette.	1. Je partage mes mots de passes à mes amis. 2. J'imprime ce que je veux quand je le souhaite. 3. Je vais sur des sites qui ne sont pas autorisés pour le travail.
Bienveillance	1. Je replace les tablettes au bon endroit selon le numéro et je la branche. 2. Sur teams, j'utilise des mots appropriés pour communiquer.	1. Je place la tablette au mauvais numéro sans la brancher. 2. Sur teams, j'utilise des mots méchants pour communiquer avec mes pairs.

Faire pratiquer et donner de la rétroaction

- Lorsque possible, demander aux élèves de s'exercer les comportements attendus dans l'aire de vie.
- Superviser les élèves et leur donner de la rétroaction spécifique positive ou corrective.
- Faire pratiquer **uniquement** les comportements attendus/les exemples.

Promouvoir fréquemment les comportements attendus

(Enseignement continu)

- **Précorrection** : rappeler régulièrement les comportements attendus avant que les élèves se retrouvent dans une aire de vie où les comportements exercés (ex. : avant la pause, avant un travail individuel, avant un déplacement, etc.).
- **Rétroaction spécifique positive** : nommer les comportements attendus observés et les renforcer verbalement.
- **Rétroaction spécifique corrective** : nommer respectueusement les comportements perturbateurs observés et rappeler les comportements attendus.
- **Enseigner à nouveau les comportements** : au besoin, animer à nouveau le plan d'apprentissage.



Aire de vie : Espaces réservés au personnel

Présenter les comportements attendus dans l'aire de vie.

Demander aux élèves de lire les comportements attendus (affiches) et de les expliquer dans leurs mots. Au besoin, demander aux élèves de partager des exemples de situations durant lesquelles les comportements sont attendus.

Respect	Responsabilité	Bienveillance
1. Je cogne avant d'entrer dans le salon du personnel et du secrétariat.	2. Je demande à l'adulte ce dont j'ai besoin.	3. Je garde le frigidaire propre et en ordre.

Expliquer les raisons pour lesquelles les comportements attendus sont enseignés.

Pour rendre les explications interactives, demander aux élèves de vous expliquer dans leurs mots pourquoi les comportements attendus sont importants et compléter leurs réponses au besoin.

1. Par respect pour les adultes qui travaillent.
2. Pour garder l'endroit propre.

Démontrer sous forme de modelage ou **échanger** sous forme de discussion des exemples et des contre-exemples des comportements attendus.

	Exemples	Contre-exemples
Respect	1. Je cogne avant d'entrer dans le salon du personnel et du secrétariat.	1. J'entre au salon du personnel même s'il n'y a personne pour me répondre.
Responsabilité	2. J'explique à l'adulte la raison de ma présence dans ces locaux et je formule ma demande.	2. J'ouvre le frigidaire et je prends ce que je veux.
Bienveillance	3. Je m'assure que tout soit dans le bac de collation et je le place de manière à optimiser l'espace.	3. Je lance les collations dans le frigidaire.

Faire pratiquer et donner de la rétroaction

- Lorsque possible, demander aux élèves de s'exercer les comportements attendus dans l'aire de vie.
- Superviser les élèves et leur donner de la rétroaction spécifique positive ou corrective.
- Faire pratiquer **uniquement** les comportements attendus/les exemples.

Promouvoir fréquemment les comportements attendus (Enseignement continu)

- Précorrection : rappeler régulièrement les comportements attendus avant que les élèves se retrouvent dans une aire de vie où les comportements exercés (ex. : avant la pause, avant un travail individuel, avant un déplacement, etc.).
- Rétroaction spécifique positive : nommer les comportements attendus observés et les renforcer verbalement.
- Rétroaction spécifique corrective : nommer respectueusement les comportements perturbateurs observés et rappeler les comportements attendus.
- Enseigner à nouveau les comportements : au besoin, animer à nouveau le plan d'apprentissage.



Aire de vie : Toutes les aires de vie

Présenter les comportements attendus dans l'aire de vie.

Demander aux élèves de lire les comportements attendus (affiches) et de les expliquer dans leurs mots. Au besoin, demander aux élèves de partager des exemples de situations durant lesquelles les comportements sont attendus.

Respect	Responsabilité	Bienveillance
1. J'utilise un langage et des gestes appropriés.	2. J'applique les consignes de l'adulte. 3. Je demande de l'aide au besoin et je l'accepte. 4. J'utilise un ton de voix approprié.	5. Je suis un bon exemple pour les autres.

Expliquer les raisons pour lesquelles les comportements attendus sont enseignés.

Pour rendre les explications interactives, demander aux élèves de vous expliquer dans leurs mots pourquoi les comportements attendus sont importants et compléter leurs réponses au besoin.

1. Pour que toutes les personnes fréquentant l'école aient droit au respect.
2. Pour mettre en place un milieu sain et sécuritaire.
3. Pour assurer un climat positif dans l'école.

Démontrer sous forme de modelage ou **échanger** sous forme de discussion des exemples et des contre-exemples des comportements attendus.

	Exemples	Contre-exemples
Respect	1. J'utilise des paroles gentilles aux élèves et aux adultes de l'école.	1. J'insulte les autres élèves et les adultes de l'école.
Responsabilité	2. J'applique les consignes de l'adulte. 3. Je vais voir une personne qui peut m'aider en cas de difficulté. 4. J'utilise un ton de voix approprié selon la situation.	2. Je fais comme bon me semble. 3. Je ne vais pas chercher d'aide en cas de difficultés. Si on me propose des solutions, je refuse de les mettre en place. 4. Je parle fort et je crie.
Bienveillance	5. J'utilise des paroles et des gestes gentils. J'encourage les autres à faire les bons choix.	5. Je prends plaisir à défier l'autorité et utiliser des mots vulgaires. J'entraîne les autres à faire des mauvais choix.

Faire pratiquer et donner de la rétroaction

- Lorsque possible, demander aux élèves de s'exercer les comportements attendus dans l'aire de vie.
- Superviser les élèves et leur donner de la rétroaction spécifique positive ou corrective.
- Faire pratiquer **uniquement** les comportements attendus/les exemples.

Promouvoir fréquemment les comportements attendus (Enseignement continu)

- Précorrection : rappeler régulièrement les comportements attendus avant que les élèves se retrouvent dans une aire de vie où les comportements exercés (ex. : avant la pause, avant un travail individuel, avant un déplacement, etc.).
- Rétroaction spécifique positive : nommer les comportements attendus observés et les renforcer verbalement.
- Rétroaction spécifique corrective : nommer respectueusement les comportements perturbateurs observés et rappeler les comportements attendus.
- Enseigner à nouveau les comportements : au besoin, animer à nouveau le plan d'apprentissage.



Aire de vie : Cliquez ou appuyez ici pour entrer du texte.

Présenter les comportements attendus dans l'aire de vie.

Demander aux élèves de lire les comportements attendus (affiches) et de les expliquer dans leurs mots. Au besoin, demander aux élèves de partager des exemples de situations durant lesquelles les comportements sont attendus.

Expliquer les raisons pour lesquelles les comportements attendus sont enseignés.

Pour rendre les explications interactives, demander aux élèves de vous expliquer dans leurs mots pourquoi les comportements attendus sont importants et compléter leurs réponses au besoin.

--

Démontrer sous forme de modelage ou **échanger** sous forme de discussion des exemples et des contre-exemples des comportements attendus.

	Exemples	Contre-exemples (ne pas les faire pratiquer)

Faire pratiquer et donner de la rétroaction

- Lorsque possible, demander aux élèves de s'exercer les comportements attendus dans l'aire de vie.
- Superviser les élèves et leur donner de la rétroaction spécifique positive ou corrective.
- Faire pratiquer uniquement les comportements attendus/les exemples.

Promouvoir fréquemment les comportements attendus (Enseignement continu)

- **Précorrection** : rappeler régulièrement les comportements attendus avant que les élèves se retrouvent dans une aire de vie où les comportements exercés (ex. : avant la pause, avant un travail individuel, avant un déplacement, etc.).
- **Rétroaction spécifique positive** : nommer les comportements attendus observés et les renforcer verbalement.
- **Rétroaction spécifique corrective** : nommer respectueusement les comportements perturbateurs observés et rappeler les comportements attendus.
- **Enseigner à nouveau les comportements** : au besoin, animer à nouveau le plan d'apprentissage.



3. La promotion des comportements attendus



3. La promotion des comportements attendus

Le système mis en place pour promouvoir les comportements attendus a pour objectif **de favoriser la pratique et l'apprentissage des comportements positifs listés sur la matrice des comportements** (MSPBS, 2019).

Les trois éléments centraux de ce système sont : (1) la rétroaction positive spécifique (2) la mise en place d'un système de valorisation, qui utilise un tangible et (3) les privilèges individuels et de groupe.

3.1. La rétroaction positive spécifique

La **rétroaction positive spécifique** est une stratégie **essentielle** qui favorise l'apprentissage des comportements attendus. Il s'agit d'une valorisation positive **verbale** qui peut être faite par une ou un membre du personnel lorsqu'elle ou il voit une ou un élève mettre en pratique un comportement attendu. Cette stratégie consiste alors à (1) **décrire de façon spécifique** le comportement observé à l'élève et (2) **expliquer la raison pour laquelle le comportement positif est important ou nommer la valeur** qui se rattache au comportement (Conroy et Sutherland, 2018 ; Simonsen et Myers, 2014).

Exemples :

1. Merci, David, d'avoir levé la main avant de poser ta question. Ça m'a permis de terminer mon explication.
2. Bravo, Gabrielle, tu as effectué le travail demandé sans perdre de temps. Ça, c'est un bel exemple de persévérance.
3. Merci de m'écouter attentivement, Mathieu, c'est une belle preuve de respect.

La rétroaction spécifique positive est plus efficace lorsqu'elle est faite **immédiatement** après le comportement et quelle est **sincère**.

3.2. Système de valorisation qui utilise une valorisation tangible

La mise en place d'un système de valorisation, qui utilise une valorisation tangible, a pour but de rappeler aux membres du personnel de faire **fréquemment** des rétroactions positives spécifiques auprès des élèves. Il a également pour objectif de souligner les efforts d'une ou un élève (MSPBS, 2019).

À l'école, le tangible remis aux élèves est **un bracelet SCP**. Chaque membre du personnel dispose d'un **petit nombre de bracelets** qu'elle ou il doit remettre **chaque jour** aux élèves.

Le tableau ci-dessous indique le nombre de tangibles remis par les différents adultes de l'école.

Titulaires	2 par jour
Enseignantes ou enseignants spécialistes	1 par jour
Éducatrices et éducateurs du service de garde	2 par jour
Secrétaire	1 par jour
Orthopédagogues	2 par jour
Direction	1 par jour si possible
TES	2 par jour

Une boîte qui contient un nombre suffisant de bracelets sera mise à la disposition de toutes et tous au salon du personnel. Les membres du personnel auront la responsabilité de se procurer le nombre de bracelets nécessaires pour en donner aux élèves chaque jour.

Voici les critères que l'ensemble du personnel doit respecter pour que le système de tangibles soit efficace (Bissonnette, Gauthier et Castonguay, 2017 ; MSPBS, 2019 ; Midwest PBIS Network, 2019).

- **Je fais toujours une rétroaction positive spécifique lorsque je remets une valorisation tangible.** Il faut bien identifier la raison pour laquelle l'élève mérite une valorisation tangible et la verbaliser, ou faire le lien avec la valeur véhiculée par le comportement.
- **Je distribue des valorisations tangibles de façon occasionnelle et imprévisible.** Autrement dit, il est important de ne pas reconnaître les comportements attendus avec une valorisation tangible chaque fois qu'ils se manifestent (cela aurait pour effet de créer une dépendance aux valorisations), mais avec parcimonie. Il est également important d'utiliser les valorisations verbales beaucoup plus souvent que les valorisations tangibles.
- **Je ne retire jamais de valorisation tangible.** Il est extrêmement important de ne pas retirer les valorisations tangibles remises aux élèves lorsqu'un comportement perturbateur se manifeste. La valorisation représente une photo du moment. On ne doit pas revenir en arrière et retirer ce qui a été mérité. Il est cependant essentiel d'agir et de transiger avec les comportements perturbateurs lorsqu'ils se manifestent.
- **Je m'assure que toutes et tous les élèves reçoivent des valorisations tangibles de façon équitable.** Il est important de s'assurer qu'elles et ils reçoivent des valorisations tangibles. Il ne faut pas oublier les élèves qui se comportent généralement bien ou celles et ceux plus effacés.

Les privilèges individuels

Les titulaires sont responsables **de récupérer** les bracelets remis à leurs élèves une à deux fois par jour et de les comptabiliser **à un moment de leur choix**. Il est suggéré de cibler un moment en matinée afin de récupérer les bracelets mérités la veille au service de garde, ainsi qu'un moment en après-midi afin de récupérer ceux mérités durant la journée. Pour ce faire, les titulaires peuvent utiliser une liste avec le nom de leurs élèves ou un moyen qui leur convient mieux. Il est conseillé de comptabiliser les bracelets **chaque jour**, car cela diminue les risques de perte ou de vol. Les titulaires ont un maximum de dix bracelets en leur possession. Elles et ils doivent donc remettre au salon du personnel les bracelets excédants pour que les autres membres du personnel, comme les éducatrices et éducateurs du service de garde, les spécialistes, les enseignantes et enseignants spécialistes, s'en procurent quotidiennement.

Lorsqu'une ou un élève a accumulé **cinq bracelets**, elle ou il mérite un privilège **individuel**. À cet effet, les titulaires doivent créer **une banque de privilèges individuels** que les élèves **de leur classe** pourront mériter en échange des bracelets qu'elles et ils ont accumulés (voir la liste d'idées à l'annexe A). **On souhaite remettre des privilèges individuels aux trois semaines environ**.

Les titulaires ne peuvent pas retirer le privilège que l'élève a mérité en accumulant ses bracelets.

Les célébrations par classe ou pour l'école

Cliquez ou appuyez ici pour entrer du texte.

Niveaux	Nombre de tangibles par niveau
Préscolaire	200
1re année.	90
2e année	150
3e année	130
4e année	190
5e et 6e année	280
Cliquez ou appuyez ici pour entrer du texte.	

Au début de l'année, chaque titulaire reçoit un bocal SCP où l'objectif de son groupe est indiqué par une ligne. Quand une ou un titulaire récupère un bracelet SCP remis à l'une ou un de ses élèves, elle ou il lui demande de déposer **un pompon de couleur dans le bocal SCP de la classe**. Quand le nombre de pompons déposés dans le bocal atteint la ligne, qui précise l'objectif de la classe, **toutes et tous les élèves** méritent un privilège.

Les titulaires doivent créer une banque **de célébrations de classe** que leurs élèves peuvent mériter lorsqu'elles et ils atteignent l'objectif de leur groupe (voir la liste d'idées à l'annexe A). **On souhaite vivre une célébration de classe aux quatre semaines environ.**



4. Gestion des comportements perturbateurs



4.1. La gestion des comportements perturbateurs

Même si les comportements attendus **sont enseignés et valorisés régulièrement**, quelques élèves manifesteront des comportements perturbateurs, qui nécessiteront des interventions correctives (Bissonnette et al., 2017).

Le SCP prévoit donc la mise en place d'un système pour gérer **efficacement** les comportements perturbateurs. Ce système comprend **une classification des comportements** perturbateurs **mineurs** et **majeurs** observés à l'école. Il comprend également **un continuum d'interventions**, qui précise les interventions à privilégier pour gérer ces deux types de comportements (Midwest PBIS Network, 2019; MSPBS, 2019).

4.2. La classification des comportements

La classification des comportements présentée à la page suivante précise la **définition** des comportements perturbateurs **mineurs** et **majeurs** à l'école. Elle indique également **qui** est responsable d'intervenir pour gérer ces comportements dans l'école.

4.3. Le continuum d'intervention

Le continuum d'intervention de l'école présenté à la page suivante propose **un ensemble d'interventions, qui peuvent** être utilisées par les membres du personnel pour gérer les comportements perturbateurs mineurs et majeurs. Il présente également des stratégies efficaces pour **prévenir** la manifestation des comportements perturbateurs.

Classification des comportements

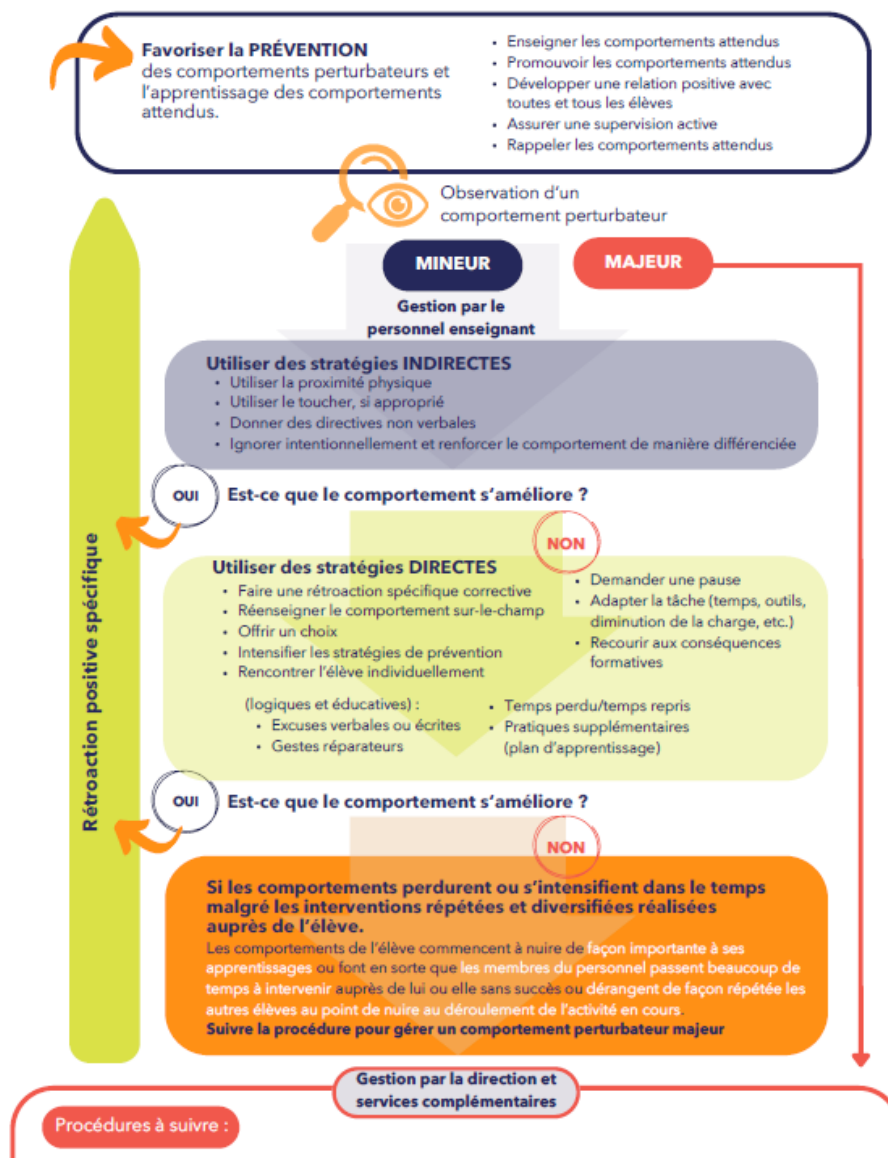
Les comportements mineurs	Les comportements majeurs
« Un comportement perturbateur doit être considéré comme une erreur, une occasion d'apprentissage et une occasion pour réparer les torts causés ou pour se reprendre. »	
<p>Sont de faibles intensités.</p> <p>Nuisent personnellement à l'élève ou à quelques élèves autour d'elle ou lui.</p> <p>Ne nuisent pas significativement au fonctionnement de l'activité ou à l'apprentissage d'autres élèves.</p> <p>Ne menace pas la sécurité ou l'intégrité de l'élève ni de celle des autres.</p>	<p>Sont de hautes intensités.</p> <p>Nuisent significativement au fonctionnement de l'activité ou à l'apprentissage d'autres élèves.</p> <p>Constituent un acte dangereux ou illégal, qui menace l'intégrité de l'élève ou de celle des autres.</p> <p>Sont des comportements perturbateurs mineurs qui perdurent ou s'intensifient dans le temps malgré diverses interventions réalisées.</p>
<p>Par exemple, l'élève :</p> <p>n'as pas son matériel</p> <p>brise son matériel</p> <p>ne prends pas soin de son environnement (toilettes, casiers et vestiaires, etc)</p> <p>n'est pas assis à sa place</p> <p>n'exécute pas ses travaux</p> <p>ne suit pas les consignes</p> <p>se plaint</p> <p>triche</p> <p>ment</p> <p>ignore ou interrompt la personne qui parle</p> <p>ne s'assoit pas correctement</p> <p>utilise un langage inapproprié</p> <p>joue avec des objets inappropriés</p> <p>ne complète pas ses travaux</p> <p>encourage les mauvais comportements</p> <p>n'écoute pas la personne qui parle</p> <p>ne s'assoit pas correctement</p> <p>n'assume pas ses responsabilités</p> <p>refuse de travailler</p> <p>refuse de coopérer</p> <p>n'as pas la tenue vestimentaire requise</p> <p>est en retard</p> <p>s'absente de l'école sans permission</p> <p>argumente</p> <p>parle quand il ne faut pas</p> <p>pousse, bouscule, se tiraille, etc (contact physique mineur et inapproprié)</p> <p>parle quand il ne le faut pas</p> <p>lance des objets (papier, gomme à effacer, etc.)</p> <p>fait des bruits inappropriés</p> <p>court dans le corridor</p>	<p>Par exemple, l'élève :</p> <p>désorganisation</p> <p>réagit avec une crise de colère incontrôlable</p> <p>lance des objets dangereux (y compris les boules de neige.</p> <p>insulte, crie contre le personnel, crache sur les autres</p> <p>se sauve à l'extérieur, sur le terrain de l'école</p> <p>se bagarre</p> <p>répond avec une extrême impolitesse à l'adulte ou à une ou un élève.</p> <p>intimide les autres (geste, parole, attitude, réseaux sociaux)</p> <p>refuse de collaborer de façon persistante</p> <p>blesse intentionnellement physiquement une ou un élève (frappe, mord, pousse, donne des coups de pied ou de poing, etc.)</p> <p>vandalise (graffiti, brise le matériel de l'école ou la propriété d'autrui)</p> <p>commet un acte de nature sexuelle</p> <p>utilise des objets de façon dangereuse</p> <p>vole</p> <p>se sauve de la classe ou du terrain de l'établissement sans permission</p> <p>en possession d'arme</p> <p>en possession ou sous l'effet d'alcool ou des drogues</p> <p>fume sur le terrain de l'école</p> <p>menace de mort</p> <p>voies de fait</p>

Classification des comportements

Les comportements mineurs	Les comportements majeurs
<p> crie ou parle fort se déplace sans autorisation répond avec impolitesse à l'adulte ou à une élève ou un élève se moque des autres, les embête ou les dénigre provoque blasphème commentaires racistes, sexistes ou autres exclut les autres ne respecte pas l'intimité des autres aux toilettes tape taquine exagérément les autres cache ou lance les vêtements des autres ne respecte pas les zones de couleur </p>	
<p>Qui gère les comportements mineurs ?</p> <p>Les comportements mineurs sont gérés dans l'aire de vie où ils se produisent, par l'enseignante ou enseignant ou par l'adulte responsable.</p>	<p>Qui gère les comportements majeurs ?</p> <p>Les comportements majeurs peuvent entraîner un retrait de l'élève. Ils sont gérés avec le soutien des services complémentaires ou l'équipe de direction.</p>

Continuum d'interventions

pour prévenir et décourager les comportements perturbateurs



1. Prise en charge de l'élève de la ou du T.E.S. ou de la direction.
2. Procéder à l'intervention ayant pour objectif :
 - Évaluer les raisons pour lesquelles l'élève est référé;
 - Accompagner l'élève à retrouver son calme;
 - Favoriser l'apprentissage des comportements attendus;
 - Déterminer les mesures éducatives (voir plan de lutte pour les interventions à prescrire selon les situations)
 - Préparer le retour en classe (victime, auteur et témoin).
3. Réintégrer l'élève en classe.
4. Documenter l'intervention (EVIO, SOI, Baromètre) et les suites à donner.
5. Assurer un suivi en fonction du plan d'action déterminé et validé par la direction.

Utiliser les stratégies DIRECTES

Cliquez ou appuyez ici pour entrer du texte.

Procédures à suivre :

Gestion par la direction et
services complémentaires

Cliquez ou appuyez ici pour entrer du texte.

4.4 Prévenir les comportements perturbateurs

Les interventions préventives représentent la base d'une gestion efficace de la classe : **80 %** des interventions réalisées par l'enseignante ou enseignant, qui gère sa classe efficacement, sont de nature préventive et les 20 % restants sont de nature corrective (Bissonnette et al., 2017 ; Knoster, 2008). Les stratégies préventives présentées sur le continuum d'interventions de l'école devraient donc être utilisées régulièrement par les membres du personnel.

De plus, les stratégies préventives devraient être utilisées de façon **plus intensive auprès d'une ou un élève ou d'un groupe** d'élèves lorsqu'elles ou ils commencent à présenter des comportements perturbateurs sur une base plus régulière (MSPBS, 2019).

4.5 Gérer les comportements perturbateurs mineurs

Les interventions correctives sont efficaces dans la mesure où elles sont **variées** et **graduées**.

Les membres du personnel sont donc invités à essayer **plusieurs interventions** (dont celles présentées sur le continuum d'intervention) lorsqu'elles et ils interviennent auprès d'élèves qui manifestent des comportements perturbateurs mineurs (MSPBS, 2019).

De manière générale, les membres du personnel sont invités à recourir aux interventions **indirectes** avant d'opter pour des interventions **directes**. En effet, les interventions **indirectes** sont plus discrètes et perturbent moins l'activité ou l'enseignement en cours (Bissonnette et al., 2017).

Cela dit, **l'intensité** des interventions faites auprès d'une ou un élève doit également tenir compte **de l'intensité de son comportement** ou **des interventions déjà faites auprès d'elle ou lui** (Bissonnette et al., 2017 ; MSPBS, 2019).

Si les comportements perturbateurs mineurs d'une ou un **élève perdurent ou s'intensifient dans le temps malgré les interventions répétées et diversifiées**, suivre la procédure pour gérer un comportement perturbateur majeur.

4.6. Gérer les comportements perturbateurs majeurs

Lorsqu'une ou un élève manifeste un comportement perturbateur majeur, les membres du personnel suivent la procédure décrite dans le continuum d'interventions. Les personnes responsables effectueront les interventions appropriées et l'élève réintégrera la classe au moment jugé opportun.

Tous les comportements perturbateurs majeurs doivent être consignés dans le logiciel prévu à cet effet (voir section 5 – consigner et analyser les données).





5. LA COLLECTE ET L'ANALYSE DE DONNÉES



5.1. La collecte et l'analyse de données

Quels logiciels utiliser et par qui ?

L'outil utilisé pour documenter et analyser les données en lien avec les comportements perturbateurs est le baromètre des comportements. Les membres du personnel recevront **un lien qui leur permettra d'accéder à l'outil sur internet** au début de l'année scolaire. Elles et ils recevront également **un nom d'utilisatrice ou d'utilisateur** et **un mot de passe qui** leur permettra de documenter des observations.

Quels comportements perturbateurs doit-on consigner ?

Les membres du personnel de l'école doivent consigner **tous les comportements perturbateurs majeurs** des élèves dans le logiciel.

Elles et ils doivent également consigner **les comportements mineurs répétitifs**, c'est-à-dire ceux qui perdurent ou s'intensifient dans le temps malgré les interventions variées effectuées auprès de l'élève (indirectes et directes) (MSPBS, 2019 ; Peshak-George et al., 2009).

****Attention :** Il ne faut pas consigner tous les comportements perturbateurs mineurs des élèves, car ces comportements **sont trop fréquents**.

5.2. Quand doit-on commencer à consigner les comportements perturbateurs ?

Les membres du personnel peuvent commencer à consigner les comportements **mineurs** d'une ou un élève lorsque (MSPBS, 2019) :

- 1- Les comportements **perdurent ou s'intensifient dans le temps** malgré les interventions **répétées et diversifiées** réalisées auprès de l'élève ;
- 2- Les comportements entraînent une ou plusieurs des conséquences suivantes.
 - a. Les comportements de l'élève commencent à nuire de **façon importante à ses apprentissages**.

- b.** Les comportements de l'élève font en sorte que **les membres du personnel passent beaucoup de temps à intervenir** auprès d'elle ou lui sans succès.
- c.** Les comportements de l'élève **dérangent de façon répétée les autres élèves au point de nuire de façon importante à leurs apprentissages ou au déroulement de l'activité en cours.**

Lorsqu'une ou un membre du personnel juge qu'elle ou il doit commencer à consigner les comportements perturbateurs mineurs d'une ou un élève, elle ou il ne doit pas consigner tous les comportements qu'elle ou il observe. **Une ou deux observations par semaine, qui résument les comportements et les interventions effectuées, suffisent.**

5.3. Pourquoi consigner les comportements perturbateurs majeurs et mineurs répétitifs ?

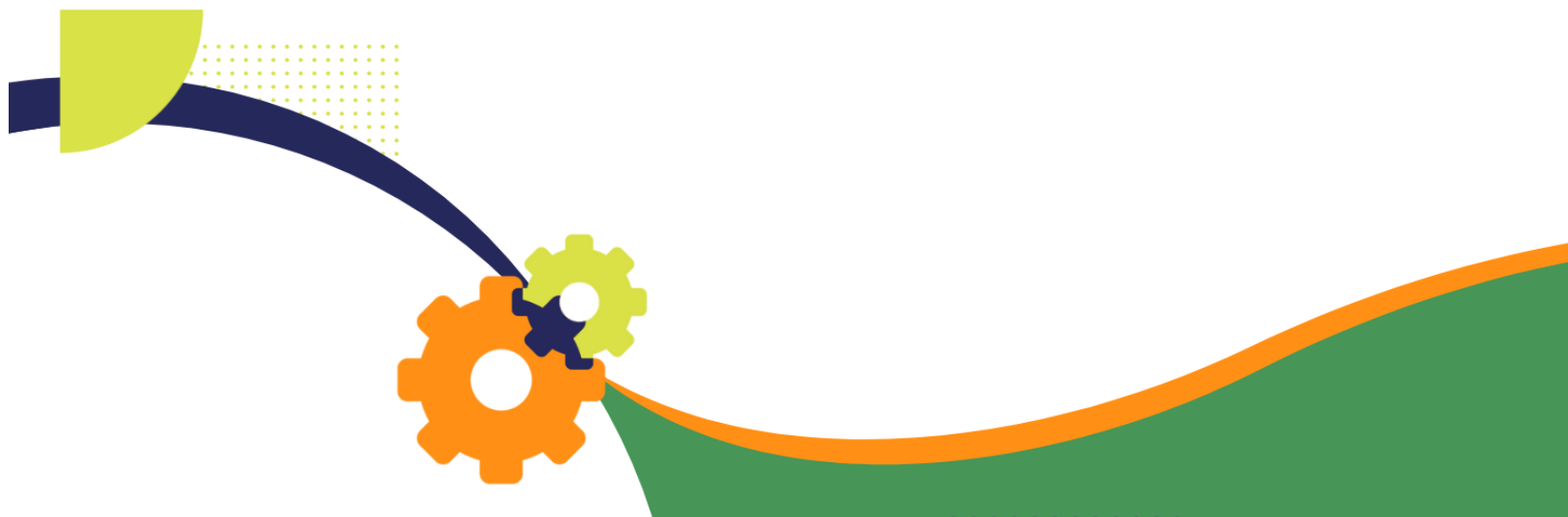
Les observations consignées seront consultées et analysées par les membres du comité SCP une fois par mois. Les membres du comité SCP pourront ainsi évaluer les aspects suivants.

- **Où** les comportements perturbateurs se manifestent-ils le plus souvent dans l'école ?
- **Quand** les comportements perturbateurs se manifestent-ils le plus souvent dans l'école ?
- **Quels sont les comportements perturbateurs** qui se manifestent le plus souvent dans l'école ?
- **Qui** manifestent régulièrement des comportements perturbateurs dans l'école ?

En se basant sur ces informations, les membres du comité pourront proposer des solutions à l'équipe-école au besoin (ex. : enseigner à nouveau certains plans d'apprentissage.)



6. ACCOMPAGNEMENT DU MILIEU



6.1. Les membres de l'équipe SCP

Il est fort probable qu'en lisant le document d'appui et qu'en cheminant dans le système SCP, vous vous posiez des questions. Nous vous encourageons à discuter avec une ou un membre de l'équipe SCP afin qu'elle ou il puisse vous guider.

Les membres du comité SCP sont :

Carline Mainville

Audrey Crosnier

Cloé Lemieux

Patrice Dumais

Cindy Fournier

Rosemarie Fournier

Les membres du comité SCP se rencontreront sur une base mensuelle durant l'année scolaire. Les dates de rencontre seront communiquées aux membres du personnel au début de l'année scolaire. Différentes modalités seront utilisées pour vous tenir au courant des décisions prises à l'égard des activités SCP de votre école.

6.2 Accompagnement par une ou un coach SCP

Les membres du personnel de votre école ont été accompagnés pendant deux ans par une ou un coach SCP de Boscoville. Ce partenariat a permis, dans un premier temps, d'élaborer les outils de votre école et, dans un second temps, de mettre en œuvre ces interventions. Si vous avez des interrogations à l'égard du contenu de ce programme ou encore à l'égard de sa mise en œuvre, veuillez consulter le site web de Boscoville ou communiquer avec nous à info@boscoville.ca.

Références

- Beaman, R., Reynolds, K. et Stephenson, J. (2011). Teacher perceptions of non-compliance in rural primary schools in New South Wales. *Education in Rural Australia*, 21(2), 105–124.
- Bissonnette, S., Gauthier, C. et Castonguay, M. (2017). L'enseignement explicite des comportements : Pour une gestion efficace des élèves en classe et dans l'école. Chenelière Éducation.
- Bradshaw, C. P., Koth, C. W., Thornton, L. A. et Leaf, P. J. (2009). Altering school climate through school-wide positive behavioral interventions and supports: Findings from a group-randomized effectiveness trial. *Prevention science*, 10, 100-115.
- Bradshaw, C. P., Mitchell, M. M. et Leaf, P. J. (2010). Examining the effects of schoolwide positive behavioral interventions and supports on student outcomes: Results from a randomized controlled effectiveness trial in elementary schools. *Journal of Positive Behavior Interventions*, 12(3), 133-148.
- Conroy, M. et Sutherland, K (2018). *Best in Class*. University of Florida. Virginia Commonwealth University.
- Horner, H.H., Sugai, G., et Anderson, C.M. (2010). Examining the Evidence Base for School-Wide Positive Behavior Support. *Focus on Exceptional Children*, 42(8), 1-16.
- Kelm, J. L., et McIntosh, K. (2012). Effects of school-wide positive behavior support on teacher self-efficacy. *Psychology in the Schools*, 49(2), 137-147.
- Kulkarni, T., Sullivan, A. L., et Kim, J. (2021). Externalizing behavior problems and low academic achievement: Does a causal relation exist? *Educational Psychology Review*, 33, 915-936.
- Kim, J., McIntosh, K., Mercer, S. H., & Nese, R. N. T. (2018). Longitudinal Associations Between SWPBIS Fidelity of Implementation and Behavior and Academic Outcomes. *Behavioral Disorders*, 43(3), 357–369.
<https://doi.org/10.1177/0198742917747589>
- Knoster, T, (2008) The teacher's pocket guide for effective Classroom management. Brookes Publishing.
- Lee, A., et Gage, N. A. (2020). Updating and expanding systematic reviews and meta-analyses on the effects of school-wide positive behavior interventions and supports. *Psychology in the Schools*, 57(5), 783-804.
- Lee, Y., Sugai, G., et Horner, R. H. (1999). Effect of component skill instruction on math performance and on-task, problem, and off-task behavior of students with emotional and behavioral disorders. *Journal of Positive Behavioral Interventions*, 1, 195–204
- Massé, L., J.— Y. Bégin, C. Couture, T. Plouffe-Leboeuf, M. Beaulieu-Lessard, and J. Tremblay. 2015. « Teachers' Stress about the Integration of Students with Behavioral Problems. [Stress des enseignants envers l'intégration des élèves présentant des troubles du comportement]. » *Éducation et Francophonie* 43 (2) : 179–200.

- McIntosh, K., Brigid Flannery, K., Sugai, G., Braun, D. H., et Cochrane, K. L. (2008). Relationships between academics and problem behavior in the transition from middle school to high school. *Journal of Positive Behavior Interventions*, 10(4), 243-255.
- Midwest PBIS Network. (2019, mars 27) Repéré à <http://www.midwestpbis.org/materials/tier-1>
- Ministère de l'éducation du Québec (2021). Diplômation et qualification au secondaire *Québec : Direction générale des statistiques, de la recherche et de la géomatique*, 32p.
- Mitchell, B. S., Hatton, H., & Lewis, T. J. (2018). An examination of the evidence-base of school-wide positive behavior interventions and supports through two quality appraisal processes. *Journal of Positive Behavior Interventions*, 20(4), 239-250.
- Missouri School-Wide Positive Behavior Support (2019, mars 27) repéré à <http://pbissmissouri.org/tier-1-workbook-resources>
- Ogundele, M. O. (2018). Behavioural and emotional disorders in childhood: A brief overview for paediatricians. *World journal of clinical pediatrics*, 7(1), 9.
- Peshak-George, H., Kincaid, D., et Pollard-Sage, J. (2009). Primary-Tier Interventions and Supports. Dans W. Sailor, G. Sugai, G. Dunlap, et R. Horner (dir.), *Handbook of Positive Behavior Support*, (pp. 375-394). New-York, NY : Springer.
- Prior, J. 2014. "Focus on Elementary : Love, Engagement, Support, and Consistency: A Recipe for Classroom Management." *Childhood Education*, 90 (1): 68–70
- Robers, S., Zhang, J., & Truman, J. (2012). Indicators of School Crime and Safety: 2011. NCES 2012-002/NCJ 236021. *National center for education statistics*.
- Simonsen, B. et Myers, D. (2014) *Classwide Positive Behavior Interventions and Supports: A guide to proactive classroom Management*. The Guilford Press.
- State, T., L. Kern, K. Starosta, and A. Mukherjee. 2011. "Elementary Pre Service Teacher Preparation in the Area of Social, Emotional, and Behavioral Problems." *School Mental Health*, 3 (1): 13–23.
- Waasdorp, T. E., Bradshaw, C. P., & Leaf, P. J. (2012). The impact of schoolwide positive behavioral interventions and supports on bullying and peer rejection: A randomized controlled effectiveness trial. *Archives of pediatrics & adolescent medicine*, 166(2), 149-156.

Annexe A : liste de valorisations et célébration des efforts

Privilèges individuels*

Avoir le droit de dessiner pendant la période de lecture

Écrire avec un crayon spécial pour une période

Travailler au bureau de mon enseignante ou enseignant pendant une période déterminée.

Boire un chocolat chaud

Être la première ou le premier dans le rang pour la journée

Avoir le droit d'apporter un objet de la maison (toutou, jeux, livre, etc.) en classe pour la journée

Choisir mon équipe de travail lors d'un projet

Faire la lecture à des élèves d'une autre classe

Travailler à côté d'une ou d'un ami pour une période

Apporter une collation spéciale de la maison

Avoir une période de lecture supplémentaire (ex. : 15 minutes)

Avoir une période de privilège avec une ou un adulte de mon choix (aide en classe)

Avoir une période libre supplémentaire à un moment prédéterminé : casse-tête, musique, mots croisés, dessin, etc.

Faire une période dans une autre classe

Choisir un objet dans un bac à surprise

Aller travailler au coin lecture pendant une période

Rester à l'intérieur avec une ou un ami lors de la récréation (en collaboration avec l'enseignant)

Mâcher de la gomme pendant une période

Célébrations pour la classe*

Journée thématique (pyjama, fluo, à l'envers, cheveux fous, chapeau, etc.)

Pique-nique à l'extérieur avec sa classe

Récréation prolongée

Jeu à l'extérieur ou au gymnase (vendredi après-midi ou selon la disponibilité)

Période de jeux libres

Collation spéciale (ex. : plateau de fruits, smoothies, etc.)

Film et maïs soufflé

Jeu de la maison

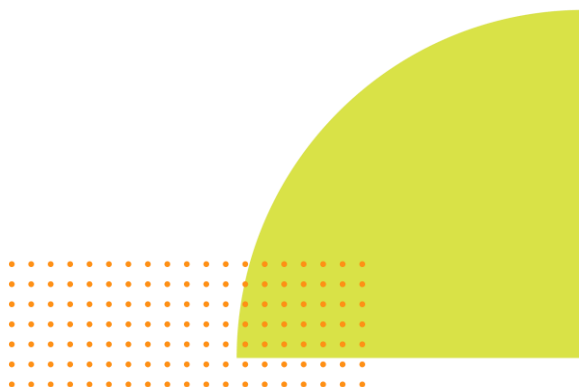
Bingo

Jeux de société en classe

Sortie plein air en après-midi selon la saison (parc, jeu d'eau, glissade, raquette, patinoire, plage)

Etc.

*Chaque titulaire peut adapter sa banque de privilèges individuels et de célébration de classe.



Célébrations et privilèges pour l'école*

- Invitée ou invité spécial (ex. : humoriste, athlète, animal)
- Collation spéciale (ex. : plateau de fruits, smoothies, Food truck etc.)
- Sortie au cinéma
- Escape game en ligne
- Sortie avec le budget culturel (ex. : théâtre, musée, salon du livre) + rallye ou IMAX (combinaison d'une sortie culturelle et d'une autre activité)
- Jeu gonflable et fête foraine
- Manger une crème glacée
- Piscine à Gaspé et Sainte-Anne des Monts et jeu gonflable

Annexe B - Feuille de communication

Feuille de communication			
Date :	<div>Cliquez ou appuyez ici pour entrer une date.</div>	Heure :	<div>Cliquez ou appuyez ici pour entrer du texte.</div>
Nom de l'élève :	<div>Cliquez ou appuyez ici pour entrer du texte.</div>	Intervenant e ou intervenant :	<div>Cliquez ou appuyez ici pour entrer du texte.</div>
Majeurs		Mineurs (répétitifs)	
<div>L'élève :</div> <div><div><input type="checkbox"/> Cliquez ou appuyez ici pour entrer du texte.</div><div><input type="checkbox"/> Cliquez ou appuyez ici pour entrer du texte.</div><div><input type="checkbox"/> Cliquez ou appuyez ici pour entrer du texte.</div><div><input type="checkbox"/> Cliquez ou appuyez ici pour entrer du texte.</div><div><input type="checkbox"/> Cliquez ou appuyez ici pour entrer du texte.</div><div><input type="checkbox"/> Cliquez ou appuyez ici pour entrer du texte.</div><div><input type="checkbox"/> Cliquez ou appuyez ici pour entrer du texte.</div><div><input type="checkbox"/> Cliquez ou appuyez ici pour entrer du texte.</div><div><input type="checkbox"/> Cliquez ou appuyez ici pour entrer du texte.</div><div><input type="checkbox"/> Cliquez ou appuyez ici pour entrer du texte.</div><div><input type="checkbox"/> Cliquez ou appuyez ici pour entrer du texte.</div><div><input type="checkbox"/> Cliquez ou appuyez ici pour entrer du texte.</div><div><input type="checkbox"/> Cliquez ou appuyez ici pour entrer du texte.</div><div><input type="checkbox"/> Cliquez ou appuyez ici pour entrer du texte.</div><div><input type="checkbox"/> Cliquez ou appuyez ici pour entrer du texte.</div></div> <div><input type="checkbox"/> autre : Cliquez ou appuyez ici pour entrer du texte.</div>		<div>L'élève :</div> <div><div><input type="checkbox"/> Cliquez ou appuyez ici pour entrer du texte.</div><div><input type="checkbox"/> Cliquez ou appuyez ici pour entrer du texte.</div><div><input type="checkbox"/> Cliquez ou appuyez ici pour entrer du texte.</div><div><input type="checkbox"/> Cliquez ou appuyez ici pour entrer du texte.</div><div><input type="checkbox"/> Cliquez ou appuyez ici pour entrer du texte.</div><div><input type="checkbox"/> Cliquez ou appuyez ici pour entrer du texte.</div><div><input checked="" type="checkbox"/> Cliquez ou appuyez ici pour entrer du texte.</div><div><input type="checkbox"/> Cliquez ou appuyez ici pour entrer du texte.</div><div><input type="checkbox"/> Cliquez ou appuyez ici pour entrer du texte.</div><div><input type="checkbox"/> Cliquez ou appuyez ici pour entrer du texte.</div><div><input type="checkbox"/> Cliquez ou appuyez ici pour entrer du texte.</div><div><input type="checkbox"/> Cliquez ou appuyez ici pour entrer du texte.</div><div><input type="checkbox"/> Cliquez ou appuyez ici pour entrer du texte.</div><div><input type="checkbox"/> Cliquez ou appuyez ici pour entrer du texte.</div><div><input type="checkbox"/> Cliquez ou appuyez ici pour entrer du texte.</div><div><input type="checkbox"/> Cliquez ou appuyez ici pour entrer du texte.</div></div> <div><input checked="" type="checkbox"/> autre : Cliquez ou appuyez ici pour entrer du texte.</div>	
<div><div><input type="checkbox"/>Autobus</div><div><input type="checkbox"/> Cafétéria</div><div><input type="checkbox"/> Laboratoire informatique</div><div><input type="checkbox"/> Corridors et escaliers</div><div><input type="checkbox"/> Cour d'école</div><div><input type="checkbox"/> Gymnase</div><div><input type="checkbox"/> Salle de classe</div><div><input type="checkbox"/> Toilettes</div><div><input type="checkbox"/> Local de garde</div><div><input type="checkbox"/> Vestiaire</div><div><input type="checkbox"/> Bibliothèque</div><div><input type="checkbox"/> Cliquez ou appuyez ici pour entrer du texte.</div></div>			

Commentaires ou description du comportement observé

Cliquez ou appuyez ici pour entrer du texte.

Interventions réalisées

- | | |
|---|--|
| <ul style="list-style-type: none"> <input type="checkbox"/> Proximité physique <input type="checkbox"/> Contact physique <input type="checkbox"/> Directive non verbale <input type="checkbox"/> Ignorance intentionnelle et renforcement de manière différenciée <input type="checkbox"/> Utilisation d'un rappel <input type="checkbox"/> Rétroaction spécifique corrective (rappel du comportement attendu) <input type="checkbox"/> Discussion avec l'élève <input type="checkbox"/> Réenseignement du comportement <input type="checkbox"/> Offre d'un choix <input type="checkbox"/> Adaptation de la tâche pour que l'élève y ait accès (temps/outils/charge, etc.) <input type="checkbox"/> Offre d'une pause à l'élève (dans la classe, dans le corridor, etc.) <input type="checkbox"/> Excuses verbales ou écrites <input type="checkbox"/> Gestes réparateurs <input type="checkbox"/> Temps perdu/temps repris <input type="checkbox"/> Pratiques supplémentaires à un moment choisi <input type="checkbox"/> Cliquez ou appuyez ici pour entrer du texte. <input type="checkbox"/> Cliquez ou appuyez ici pour entrer du texte. <input type="checkbox"/> Cliquez ou appuyez ici pour entrer du texte. | <ul style="list-style-type: none"> <input type="checkbox"/> Confiscation d'un objet <input type="checkbox"/> Rencontre individuelle avec l'élève <input type="checkbox"/> Retrait dans la classe <input type="checkbox"/> Retrait interclasse <input type="checkbox"/> Retrait de la classe ou du groupe <input type="checkbox"/> Retenue <input type="checkbox"/> Rencontre avec la direction <input type="checkbox"/> Intervention d'une ou un TES en soutien <input type="checkbox"/> Communication aux parents <input type="checkbox"/> Rencontre avec une ressource professionnelle <input type="checkbox"/> Convocation des parents <input type="checkbox"/> Suspension à l'interne <input type="checkbox"/> Suspension à l'externe <input type="checkbox"/> Demande ou formulaire d'accès aux services <input type="checkbox"/> Cliquez ou appuyez ici pour entrer du texte. <input type="checkbox"/> Cliquez ou appuyez ici pour entrer du texte. <input type="checkbox"/> Cliquez ou appuyez ici pour entrer du texte. |
|---|--|