

Rapport annuel 2022-2023



École Gabriel-Le Courtois

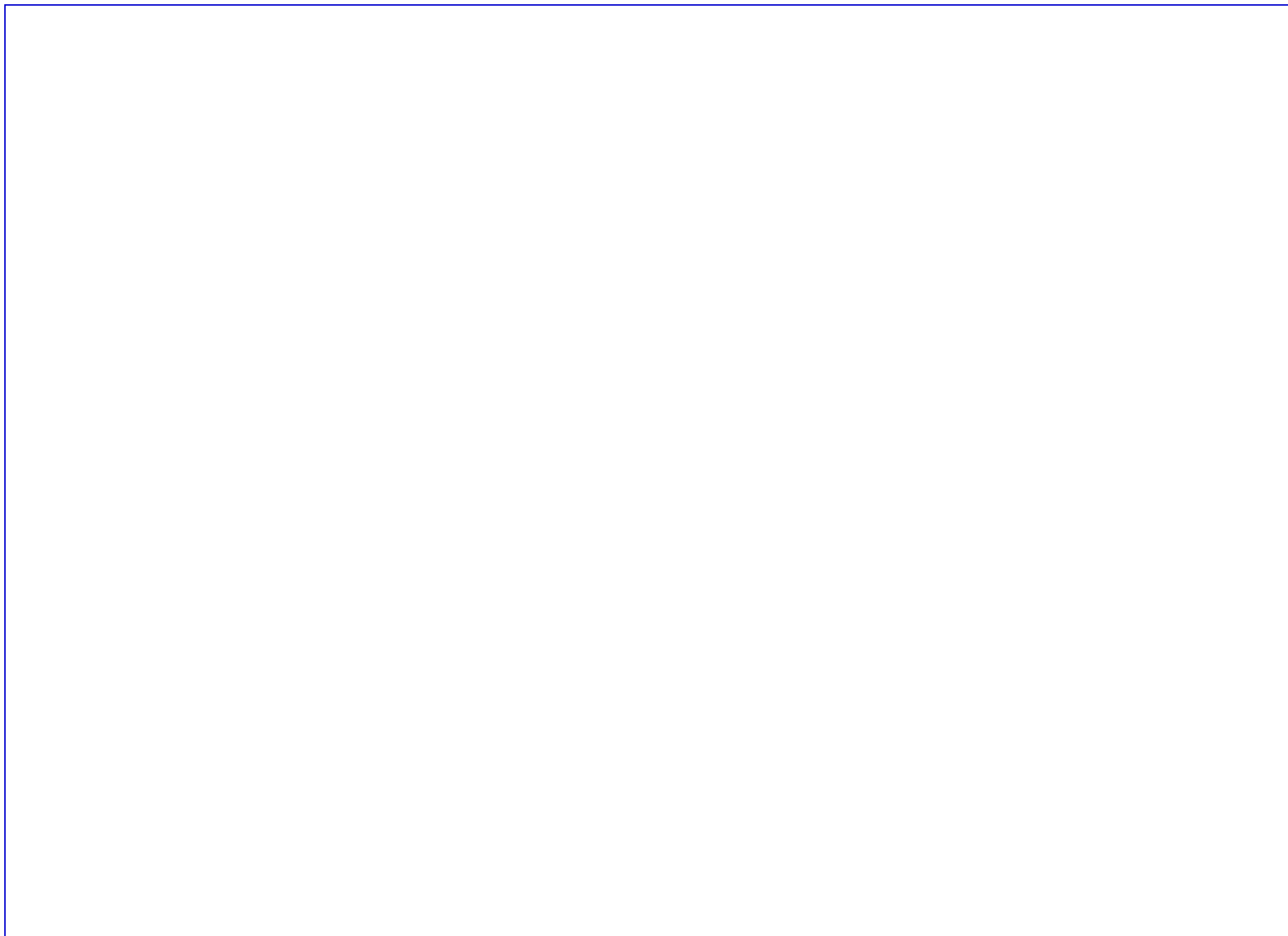


Table des matières

Le Conseil d'établissement	4
L'établissement : sa personnalité	6
Le contexte	6
La clientèle desservie	6
Le personnel, les services professionnels et de soutien offerts par l'établissement	7
Le service de garde.....	7
Le parascolaire, la vie étudiante et les projets	8
Sports et saines habitudes de vie.....	8
Culture à l'école	10
Gouvernement étudiant et vie scolaire	13
Implication sociale et communautaire	14
Au service de garde	16
Graduation	17
Le Plan d'action contre la violence	18
Le Plan de réussite 2022-2023.....	20

Le Conseil d'établissement

Au nom des membres du Conseil d'établissement de l'école Gabriel-Le Courtois, je vous présente notre rapport annuel 2022-2023.

L'année qui vient de se terminer aura à nouveau été marquée par de belles réalisations, que vous pourrez découvrir dans les prochaines pages. Plusieurs membres de l'équipe ont mis l'épaule à la roue afin d'offrir un enseignement de qualité et mettre en place des services et des activités intéressantes pour nos élèves.

Nous avons aussi subi notre lot de défis que l'équipe-école a su relever de manière professionnelle, et ce, dans un climat bienveillant. Le dévouement, la résilience et l'énergie déployée pour tenter de faire toujours mieux pour les élèves ont permis de maintenir un environnement sain et propice aux apprentissages.

Le Conseil a lui aussi poursuivi ses travaux, se rencontrant à huit reprises, dont deux séances extraordinaires. Nous avons eu la chance d'avoir avec nous deux représentants du Conseil étudiant qui ont pu partager avec le Conseil leurs bons coups et leurs défis. La plupart de ces rencontres ont eu lieu à la cafétéria de l'école, mais deux d'entre elles se sont tenues en visioconférence. Cette année, le Conseil d'établissement a également réaffirmé son ambition d'améliorer les infrastructures de l'école afin d'offrir un environnement renouvelé pour les élèves et le personnel.

Je termine en invitant tous les parents de l'école à se joindre aux membres lors des séances du Conseil d'établissement afin de participer à l'enrichissement de la vie scolaire de nos enfants. La mobilisation de la communauté est la clé du succès de notre Conseil, nous avons besoin de vous! Plusieurs sujets sont traités lors de ces séances qui prévoient deux périodes de questions à chacune d'entre elles.

Je termine en remerciant les membres du Conseil pour leur grande implication ainsi que l'équipe de direction pour son support tout au long de cette année.

David Dubreuil
Président du Conseil d'établissement
École Gabriel-Le Courtois

Les membres pour l'année 2022-2023 sont :

Monsieur David Dubreuil, président.

Mesdames Annie Boucher, Sylvie Lepage et Manon Pelletier, ainsi que Monsieur Michel Perrée, représentants des parents.

Madame Mélanie Boucher, substitut représentant des parents.

Mesdames Caroline Pelletier et Claudia Jalbert, représentantes des enseignants.

Monsieur Vincent Rineau, représentant du personnel de soutien.

Madame Kelly St-Pierre (en remplacement de Geneviève Synette), représentante du service de garde.

Madame Sophie Robinson et Monsieur Gaston Dubé, représentants de la communauté.

Messieurs Liam Lévesque et Antoine Pelletier, représentants des élèves.

Le poste de représentant des professionnels est demeuré vacant.

L'établissement : sa personnalité

Le contexte

L'école Gabriel-Le Courtois dessert une clientèle habitant sur un territoire qui s'étend sur près de 100 km.

Les élèves du primaire proviennent principalement du territoire de Sainte-Anne-des-Monts. Les élèves du secondaire proviennent également de ce territoire auquel se greffent les secteurs de Tourelle et de Marsoui. Ces deux endroits ne comptent pas d'école secondaire sur leur territoire immédiat. De plus, l'école accueille des élèves ayant des besoins spécifiques en provenance des secteurs de Cap-Chat.



La clientèle desservie

L'école Gabriel-Le Courtois accueille 178 élèves provenant du 2^e cycle du primaire et du 3^e cycle du primaire ainsi que 2 en enseignement à la maison. Elle accueille également 311 élèves de niveau secondaire ainsi que 4 en enseignement à la maison.

L'école offre aux élèves la formation dite régulière de la 1^{re} année du 2^e cycle du primaire (3^e année) à la 3^e année du 2^e cycle du secondaire (5^e secondaire). Pour la clientèle primaire et secondaire ayant des besoins plus spécifiques en ce qui a trait aux difficultés d'apprentissage qui nécessitent un encadrement plus étroit, certains programmes adaptés à leur situation sont offerts.

Le personnel, les services professionnels et de soutien offerts par l'établissement

L'équipe-école est constituée de 90 membres du personnel dont 49 enseignants, 3 professionnels, 38 employés de soutien ainsi que de l'équipe de direction qui est pour sa part composée d'une direction et de deux directions adjointes.

Tous les élèves peuvent compter sur différents intervenants de l'école tels que : une psychoéducatrice, un technicien en travail social, un conseiller en orientation, une AVSEC (animatrice de vie spirituelle et d'engagement communautaire), deux techniciens en loisirs à demi-temps et le support de techniciens en éducation spécialisée. Des intervenants, issus de partenariats avec la communauté, viennent aussi supporter l'école au niveau de la prévention et l'intervention tels que : une infirmière scolaire à demi-temps, un policier PIMS (Programme d'intervention en milieu scolaire) et une ressource en prévention du suicide.

Le service de garde

Un service de garde pour notre clientèle du primaire est disponible dès 7 h 15 le matin, sur le temps du dîner et jusqu'à 18 h.

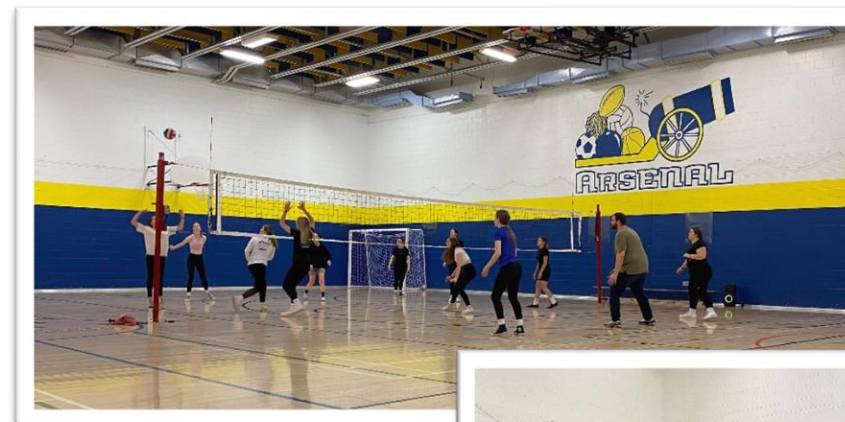


Le parascolaire, la vie étudiante et les projets

Sports et saines habitudes de vie

Au secondaire

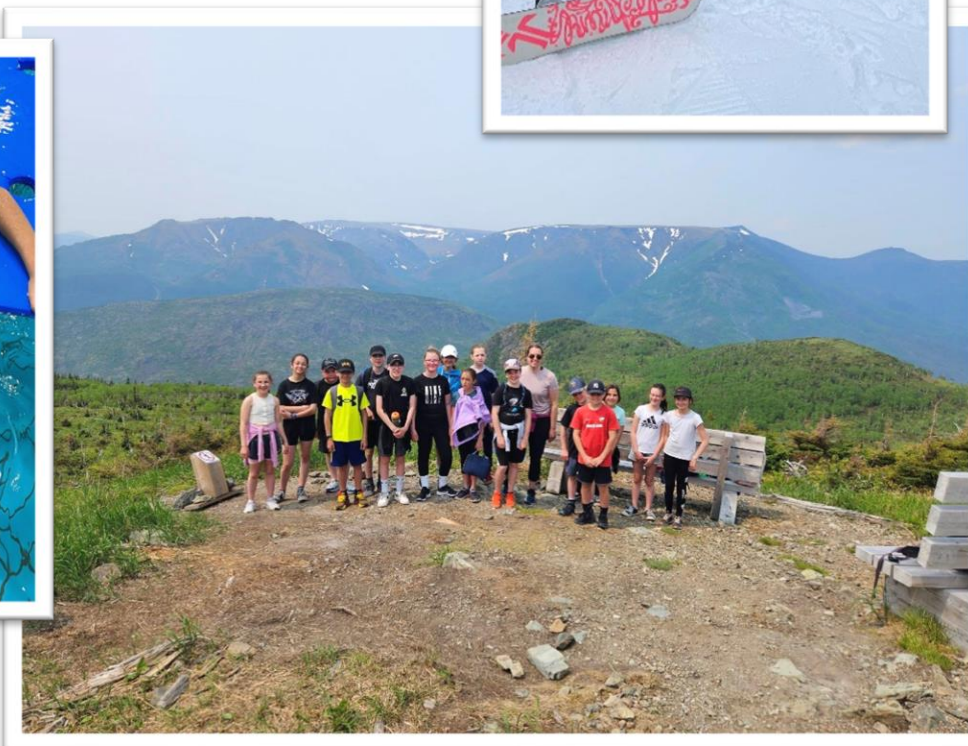
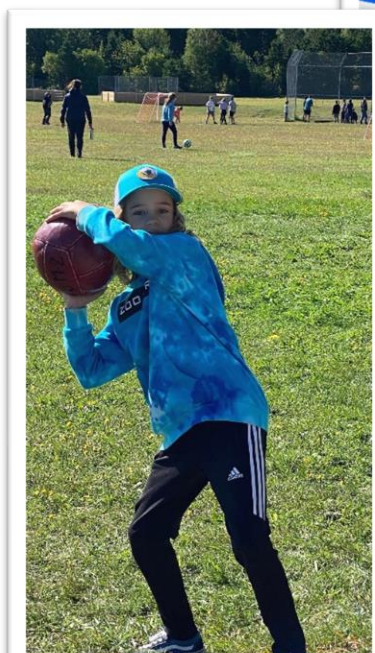
- Arsenal RSEQ : basket-ball, futsal et volley-ball.
Futsal - Catégorie benjamin B : Médaille d'or, champions de la saison et champions des régionaux.
Volley-ball - Catégorie juvénile : Médaille d'argent.
- Visite de la RSEQ et l'équipe d'IN MOVEO.
- Fillactive.



Sports et saines habitudes de vie

Au primaire

- L'APICC et Mini-Arsenal.
- Les Olympiades du primaire.
- Journée sportive au primaire.
- Midi piscine des élèves de 3^e année et des classes à effectif réduit.
- Activité de fin d'année : Journée au Centre de plein air de La Haute-Gaspésie.
- Randonnée au mont Ernest-Laforce et au Lac-aux-Américains pour les finissants de 6^e année.



Culture à l'école

Au primaire

- Spectacle de la rentrée avec Jay Scott pour les élèves de 6^e année.
- Spectacle de Monsieur Gazon à la Maison de la culture.
- Les Débrouillards.
- Conférence de Jeannette Martin, traditionaliste Mi'gmaq.
- Les ateliers de Gumboots.
- Garage à musique.
- Correspondance entre des écoles du Canada et certaines classes.
- Coco ferme le film à la Maison de la culture.
- Visite de « Gère tes matières » pour un atelier.
- Midi improvisation et spectacle en fin d'année.
- Participation à la Petite école en chanson de Petite-Vallée.



Culture à l'école

Au secondaire

- Le Club de robotique.
- Le Club des sciences.
- La représentation de la pièce Léa et Loïc de la troupe Parminou, sur une saine dynamique dans les relations amoureuses.
- Club de jeux de plateau animé par Mathieu Gagnon.
- Conférence de Jeannette Martin, traditionaliste Mi'gmaq et d'une collègue pour une conférence sur les valeurs autochtones et la fabrication de capteur de rêves.
- Visite de Camille une naturopathe ainsi que Jean-Nicolas pour nous parler de la protection de la nature.
- Conférence de Monsieur Normand Voyer sur la chimie de l'amour.
- Semaine des mathématiques et des sciences.
- Le spectacle d'Atlas Géocircus.
- Le vidéoclip rap.
- Journée thématique années 80.
- Le vernissage à la Maison de la culture des jeunes de 4^e secondaire de science STE, avec le travail « La preuve par l'image ».
- Présentation de la pièce « Le trône de Ferraille » par la troupe de théâtre et participation à la finale régionale de Secondaire en Spectacle à Gaspé et au Festival du Trac à Paspébiac.
- Exposition d'affiches scientifiques dans le cadre du cours de science, technologie et environnement.
- Le voyage culturel à Boston.



- La rentrée mouvementée! La représentation annulée de Jay Scott au secondaire à cause du dégât d'eau et la version acoustique offerte aux jeunes qui attendaient l'autobus.
- Midi improvisation.
- Projet multigénérationnel, fabrication de toutous par nos élèves de 5^e secondaire du cours d'arts plastiques représentant les monstres dessinés par les élèves de la maternelle de l'école de l'Anse.
- Participation de 15 élèves à un échange linguistique avec l'Ontario.
- Participation à la troisième édition de l'Odysée de l'objet. Le bracelet anti-GHB (B.A.G.) lauréat du prix écoresponsable et choisi coup de cœur du public.
- 2^e place au concours Exploramer remportée par deux élèves.



Gouvernement étudiant et vie scolaire

Cette année restera à jamais gravée dans ma mémoire en raison de l'énorme tâche et des activités exceptionnelles créées et organisées par le Conseil étudiant. Pour mener à bien une telle mission, nous avons bénéficié d'une aide et d'un soutien considérables. Malgré le manque de techniciens en loisirs pendant une grande partie de l'année, Madame Audrey Lévesque Lecours et Monsieur Julien Boudreau ont pris les devants et ont avancé avec nous. Je suis profondément reconnaissant de leur implication et de leur générosité exemplaire. Un immense merci à vous deux pour votre précieuse aide et votre encadrement remarquable.

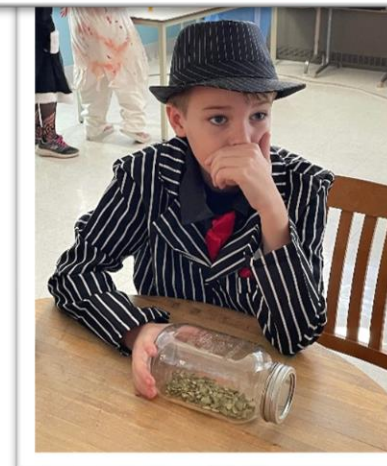
Antoine Pelletier
Vice-président du Conseil étudiant

Quelques réalisations du Conseil étudiant du secondaire

- Présence sur le Conseil d'établissement.
- Journée d'Halloween.
- Programmation des activités avant le réveillon de Noël, du 12 au 21 décembre.
- Soirée de Noël avec Dj Nostron.
- Kermesse Arc-en-ciel.
- Participation à la journée contre l'homophobie en portant des vêtements colorés.
- Activité de fin d'année : Le Fort Boyard.

Au primaire

- Activité d'Halloween.
- Activités de Noël (Journée thématique habillement, souper traditionnel, bingo, danse).
- Album des finissants et tapis rouge pour les élèves de 6^e année lors de leur graduation.



Implication sociale et communautaire

Au secondaire

- Dîners intergénérationnels.
- Participation à l'Avenue de l'Halloween 2022.
- Collations santé cuisinées par les élèves du groupe FPT à divers moments de l'année : Semaine des enseignants, etc.
- Fabrication et écriture de cartes de Noël offertes aux personnes âgées.
- Enfantaisie s'associe à GLC pour recruter des élèves de 4^e et 5^e secondaire afin d'offrir l'aide aux leçons à des jeunes du 1^{er} cycle du primaire.
- Collations santé cuisinées pour les jeunes d'Enfantaisie par le Comité entraide.
- La sortie canyoning et camping du Comité nature, avec Meggy Bergeron.
- Le voyage sur la Côte-Nord, avec Meggy Bergeron et le groupe PCA, en lien avec le projet « Fais d'clair ».
- Projet de bar à salade de fruits par le groupe FPT.
- Visites des élèves du Comité entraide à l'hôpital de Sainte-Anne-des-Monts ainsi qu'à la résidence Sainte-Anne pour offrir des cadeaux réconfortants.
- Les élèves de FPT se sont joints à la classe d'intégration sociale au Centre Formation de La Haute-Gaspésie pour préparer et déguster ensemble un bon repas.
- Ouverture de la Friperie GLC.



Implication sociale et communautaire

Primaire et secondaire

- Les étoiles bienveillantes : Initié par le Comité de prévention du suicide.
- Grand ramassage de la cour de l'école organisé par le Comité nature.
- La semaine de la prévention du suicide : Collation spéciale au primaire, remise d'autocollant « tu es important pour moi », bracelet, boule d'énergie et lait au chocolat.
- Journée de la Gaspésie : Invitation à s'habiller en bleu.
- Participation de plusieurs élèves à la 4^e édition du salon des jeunes bâtisseurs dans le cadre du Grand défi Bâtir ma région.
- Le Gala Distinction GLC.



Au service de garde

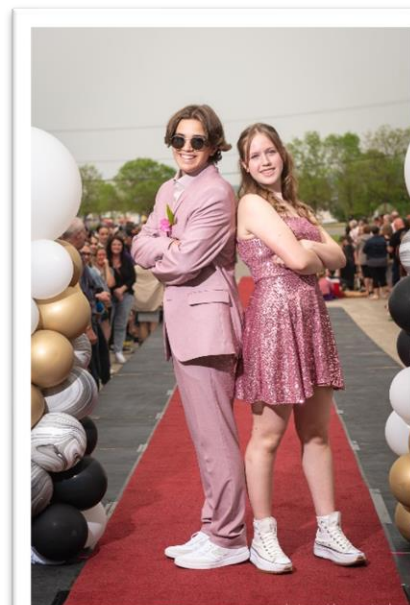
- Le nouveau coin calme, accompagné d'objets sensoriels.
- Tous les jeudis, un atelier de cuisine a lieu pour les jeunes.
- Activité tire d'érable sur la neige.
- Décoration du local par les jeunes lors des diverses fêtes de l'année : Saint-Patrick, Saint-Valentin, Pâques, Noël, etc.
- Grand ramassage de la cour de l'école.
- Journée de bulles.
- Activité de fin d'année : Party hawaïen et guerre de ballounes d'eau.



Graduation

Graduation au secondaire

- Comité de l'album animé par Annie Dionne.
- La graduation de 49 étudiants de 5^e secondaire, de la formation préparatoire au travail et de la formation des métiers spécialisés.
- Les récipiendaires de bourses ont reçu celles-ci durant la soirée. Un grand merci aux donateurs.
- Le bal des finissants au thème tropical a eu lieu à l'école.



Le Plan d'action contre la violence

Valeurs identifiées dans le projet éducatif : La bienveillance, l'engagement et la communication.

Objectifs du projet éducatif en lien avec le plan de lutte :

Orientation 1.3.2 : Améliorer la qualité de l'utilisation des technologies de l'information et des communications.

Objectif 1.3.2.1 : Conscientiser et informer (élèves/parents/communauté) sur la saine utilisation des médias sociaux par le biais d'ateliers et de capsules vidéo.

Orientation 1.3.3 : Hausser l'offre d'activités thématiques favorisant le développement des habiletés sociales, de l'estime de soi et de la gestion de l'anxiété.

Objectif 1.3.3.1 : Élargir l'offre d'activités thématiques à l'ensemble des élèves.

Orientation 1.3.4 : Offrir un programme qui assure un milieu de vie stimulant, sain, bienveillant et sécuritaire au service de garde.

Objectif 1.3.4.1 : Mettre en place, appliquer et publiciser un programme basé sur une planification annuelle détaillée.

Constats dégagés lors de l'analyse de la situation (forces, vulnérabilités, sentiment de sécurité, sentiment d'appartenance, lieux à risque, types de violence, etc.) :

- L'école a une bonne collaboration avec les organismes de la communauté.
- Offre de suivi de qualité pour les élèves dans le besoin.
- Les interventions sont justes pour tous les élèves.
- Le personnel connaît les protocoles à suivre en situation de crise.
- Les lieux où les élèves se sentent le moins en sécurité sont les toilettes et les casiers.
- La surveillance est un enjeu.
- Présence de violence verbale régulièrement entre les élèves.
- Faible taux de dénonciation de la part des élèves.

Nos priorités en lien avec le portrait et l'analyse de la situation :

- Diminuer les manifestations de violence verbale dans l'école.
- Amélioration de la qualité de la surveillance.
- Amélioration des suivis/observations.
- Développement des volets du Portail-Mozaïk liés à la violence – intimidation (Module Soi/Évio).



Le Plan de réussite 2022-2023

Voici des actions posées à différents niveaux dans la poursuite de l'atteinte des objectifs du Plan de réussite.

Au niveau de l'organisation scolaire

- 6 périodes d'enseignement-ressource en mathématique, 8 périodes d'enseignement-ressource en français et 4 périodes d'enseignement-ressource en anglais.
- 18 périodes pour le décloisonnement afin de répondre aux besoins d'une clientèle en difficulté d'apprentissage, désirant poursuivre leurs études au professionnel.
- 2 éducatrices spécialisées pour le programme de soutien aux apprentissages.
- 2 soirs d'aide à l'étude, le mardi et mercredi de 16 h à 17 h 30, avec le service de transport fourni une partie de l'année.
- 2 orthopédagogues au primaire.

De façon générale, au primaire et au secondaire

- Usage d'un outil de suivi pour les élèves ayant des besoins.
- Plans d'action par les éducatrices spécialisées pour tous les élèves identifiés.
- Rencontre des parents et élèves pour les choix de cours par l'équipe de direction, enseignants et conseiller en orientation.
- Plans d'intervention et plans d'action pour tous les élèves HDAA, en difficulté ou à risque.
- Tutorat pour tous les élèves.



École Gabriel-Le Courtois

170, boul. Sainte-Anne Ouest

Sainte-Anne-des-Monts (Québec) G4V 1R8

Courriel : isabelle.landry@csscc.gouv.qc.ca

Téléphone : 418 763-3191 Télécopieur : 418 763-5537